

## USB Utilities Setup Guide (Version 1.4)

This guide explains how to install the USB utility software on your computer, and how to set the software for use with your CD player, digital processor, or other components. It also explains how to repair and uninstall the software.

Note: Unless otherwise noted, explanations and screenshots used in this guide are for Windows 10.

- ◆ The USB utilities software is for use only on Windows computers.

### Supported Operating System

**Windows 7** (32-bit, 64-bit)  
**Windows 8.1** (32-bit, 64-bit)  
**Windows 10** (32-bit, 64-bit)

- ◆ There is no need to install these USB utilities on Macintosh computers. (Confirmed on Mac OS versions up to 10.6.) Simply change the audio player output device to "Accuphase USB Audio Device." For more information, refer to the documentation that came with your player.

### Points to bear in mind

- ◆ Please follow the procedure given below to install the utilities. The software may not work properly if installed incorrectly or out of sequence. In the worse case, you may find it necessary to reinstall your entire Windows operating system.
- ◆ Please *do not connect your Accuphase product (CD player or digital processor) to your computer* until you have completed installation of these utilities.
- ◆ Please close all applications on your computer before you start the installation.
- ◆ Refer to your computer's documentation for information about how to set up and use your USB interface.
- ◆ The USB requires bus power (200 mA or higher).
- ◆ Operation is not guaranteed if you are using a USB 3.0 port. Please use a USB 2.0 port to make the connection. Note that USB 1.1 ports do not support sampling rates above 176.4 kHz.
- ◆ For the latest USB driver software, please go to our home page at <http://www.accuphase.com>.
- ◆ Version 1.3 or a previous version of the USB utility software and this utility software cannot be installed on the same computer.
- ◆ Please be sure to uninstall your current driver before updating to a newer driver. (See Section V, "Uninstalling," on page 5 below.)
- ◆ Please be sure to keep your audio players and your add-ins programs updated to their newest versions.
- ◆ Note to Accuphase DC-901 users using Windows XP, Vista, or 7:
  - If you have already installed the utility software included with the DC-901 on your system, there is no need to reinstall it. If you installed utility software version 1.1, Windows will identify the DC-901 as "Accuphase DC-901 Audio Device". If you installed version 1.2 or 1.3, Windows will identify it as "Accuphase USB Audio Device".

## I. What You Will Need for Installation

- **A computer running Windows**
- **A CD drive** (either internal or external)
- **The USB Utilities software** (included in the CD that came with Accuphase CD player or digital processor; and also available for download as a self-extracting compressed file from the Accuphase website.)
- **USB cables** (Type B, not longer than 2 meters [6½ ft])

## II. Install the USB Utilities

- ① Be sure that the CD player or digital processor is not connected to the computer. If you install while the two are connected, the installation may be defective, and in the worse case you may need to reinstall the entire operating system.
- ② Log in to the computer as Administrator.

### 3 If using the CD that came with your CD player or digital processor:

Set it into your computer's CD drive. When finished, proceed from step 4.

### If you are downloading the utilities from the Accuphase website:

Save the (self-extracting) file into an appropriate folder, and then execute the file (double-click it) to extract the content. The extraction will reproduce the same folder structure as used on the CD. This folder will be referred to as the "extraction folder" in subsequent explanations.

### 4 Press the Windows logo key and the "R" key at the same time to open the Run dialog. Click the **Browse** button on the window, select the AccuphaseUsbAudioSetup.exe setup program on the CD drive (or inside the extraction folder) from the window that has been opened, and click the **Open** button.

### 5 When the window has opened, click the **OK** button, and run the setup program.

- ◆ Confirm that the displayed message identifies the setup program correctly (you should see a name such as "Accuphase USB Audio Software Setup"), and then click the **Yes** button.

After a few moments, the program displays a dialog such as shown in Fig. 1.



Fig. 1 Setup's First Dialog

Click this.

### 6 Click the **Next** button. A window such as the one shown in Fig. 2 appears. The terms of the enduser license agreement are now displayed so review them carefully, enter a check in the checkbox at the bottom left (circled in Fig. 2) by clicking the box, and click the **Next** button.

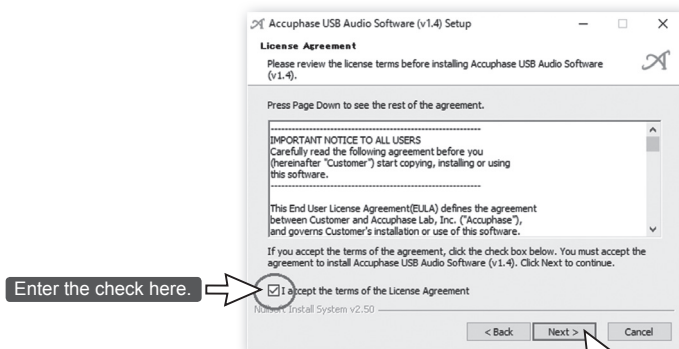


Fig. 2 Enduser License Agreement

Click this.

- ◆ The software cannot be set up unless a check has been entered in the checkbox. Also, the entry of the check is construed to mean that you agree to the terms set forth in the enduser license agreement.
- ◆ The Japanese and English versions of the terms of this enduser license agreement in the form of PDF files can be found on the USB utility software CD provided with the product or inside the extraction folder.

### 7 A window such as the one shown in Fig. 3 appears. If no changes need to be made, click the **Install** button.

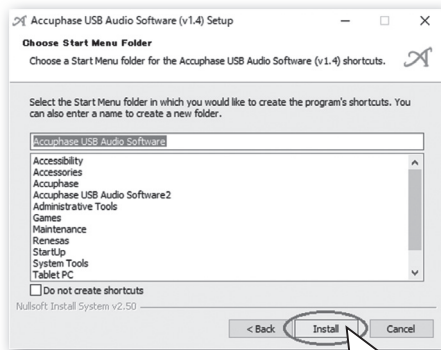


Fig. 3 Choosing a Start Menu Folder

Click this.

- 8 Installation of the utility software now begins. When it is completed, a window such as the one shown in Fig. 4 appears. Click the **Finish** button to close the window.

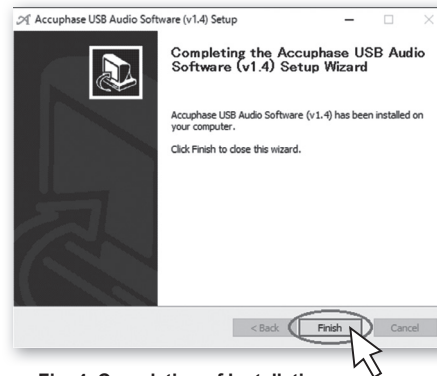


Fig. 4 Completion of Installation

Click this to complete the installation.

### III. Connecting to the Computer

After the driver software has been installed, you can proceed to connect the CD player or digital processor to your computer, using a USB cable (Type B).

- ◆ Operation is not guaranteed if you are using a USB 3.0 port. Please use a USB 2.0 port to make the connection. Note that USB 1.1 ports do not support sampling rates above 176.4 kHz. Please also use a USB cable not longer than 2 meters [6½ ft].

Only when the CD player or digital processor is connected to your computer for the first time is an icon displayed on the task bar (indicated by the arrow in Fig. 5) and a message such as “Your device is ready to use” displayed.

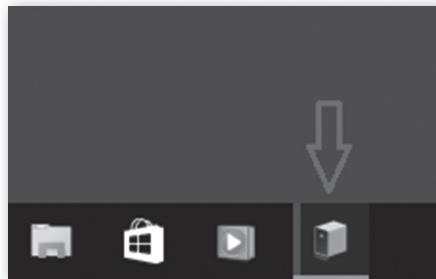


Fig. 5 Icon Appearing When the CD Player or Digital Processor is Connected to Your Computer for the First Time

After connecting the USB cable, do not disconnect it until this icon has disappeared (or a message is displayed). Bear in mind that it may take some time for this to happen.

This icon and message will not appear again unless you reinstall the USB utility software or use a different USB port, for instance.

### IV. USB Driver Operation Setting (how to use the USB utility software)

- ◆ This setting cannot be performed unless the CD player or digital processor is connected to your computer using USB.
- ◆ To change the setting, ensure that the playback of the music player has been stopped first. Also, the timing at which the change will take effect differs from one music player to another.
- ◆ The user account control (UAC) window may appear during operation. If it appears, read carefully what is displayed, and then continue with the setting.

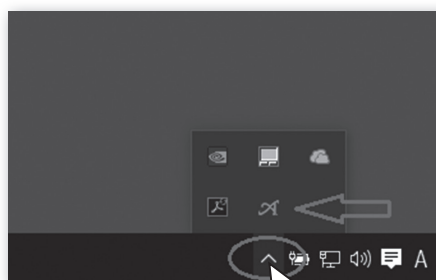


Fig. 6 USB Utility Software

Click this.

Proceed with the USB driver operation setting. Fig. 6 is an enlarged view of the bottom right area of the computer screen. When the circled area is clicked, the Accuphase icon (indicated by the arrow in Fig. 6) appears, making it possible to confirm that the USB utility software is in operation.

When the icon is double-clicked, the Accuphase audio control panel is opened. (For details, refer to the ① **Control Panel** item.) When the icon is right-clicked, the setting items as shown in Fig. 7 appear. When the mouse cursor is moved above an item and left-clicked, the setting window of that item is opened.

Each of the item is described in turn below.

Page with a description  
of the item

- ① Page 4 — Control Panel
- ② Page 4 — Sounds and Audio...
- ③ Page 5 — Windows Mixer
- ④ Page 5 — ☒ Launch application on start-up
- ⑤ Page 5 — Quit

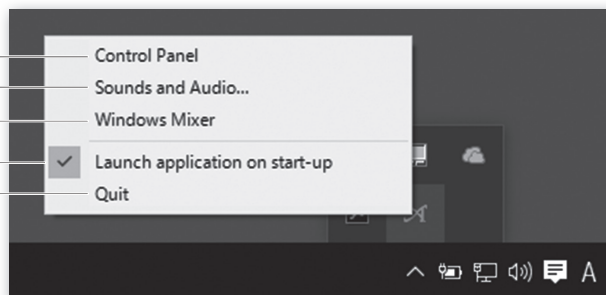


Fig. 7 Operation Setting Items

## ① Control Panel

Click this item to open the Accuphase audio control panel. Here you can check the latency (only during ASIO operation) and sampling frequency.

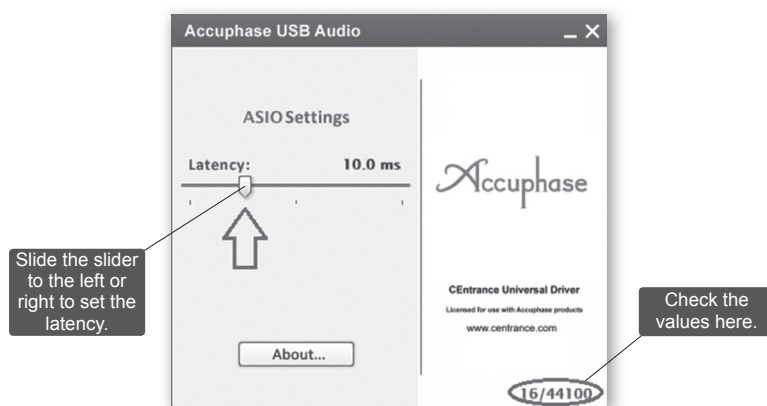


Fig. 8 Accuphase Audio Control Panel

When the slider (indicated by the arrow in Fig. 8) is slid to the left or right (it is moved to the left or right by dragging), the latency (delay time) during ASIO operation can be set. Bear in mind that noise may be heard or other problems may arise if the setting is extremely high or extremely low.

A setting between 10 ms and 20 ms is recommended.

The numerical values shown in the area circled at the bottom right are the bit length and sampling frequency which are output from the computer. The values indicated in Fig. 8 signify a bit length of 16 bits and a sampling frequency of 44100 Hz (44.1 kHz).

Click the "x" at the top right to close this window.

## ② Sounds and Audio...

Click this item to open the Windows Control Panel. It is here that the sampling frequency in the Direct Sound (DS) mode is set. When the window is opened, double-click Speakers with "Accuphase USB Audio." The properties of the speakers are now displayed. Click the **Details** tab.

Other settings may be changed as necessary. Finally, enter the changes by clicking the **OK** button. All the windows opened so far are closed by clicking either the **OK** button or **Cancel** button.

- ◆ These settings take effect in the DS mode only.
- ◆ In the DS mode, these settings take priority for the bit length and sampling frequency which are output from the computer, and they are unrelated to the music player settings and music file data.

### ③ Windows Mixer

Click this item to start the Windows volume mixer. Normally, there is no need to select any settings.

### ④ Launch application on start-up

This item is used to select whether to start the USB utility software when the computer is started up. Each time it is clicked, the check at the left end is set on or off. When the check is entered, the USB utility software will also start automatically when the computer is started up.

### ⑤ Quit

Click this item to exit the USB utility software. Once the software is exited, the Accuphase icon (indicated by the arrow in Fig. 6) is no longer displayed.

This completes the setup of the USB utility software.

If you now install the music player and change the output device to "Accuphase USB Audio," you will be able to enjoy music with a high sound quality. For such details as to how to change the output device, refer to the manual of your music player.

## V. Uninstalling

- ◆ Before starting uninstall, be sure to disconnect the USB cable connecting your computer to your CD player or digital processor.
- ◆ The instructions below explain how to uninstall utility software version 1.4. To uninstall version 1.3 or a previous version, refer to the setup guide of the version concerned.

- ① Open the **Control Panel**. Then select **Programs** → **Uninstall a Program** (if Category view), or **Programs and Features** (if Classic view).
- ② Find **Accuphase USB Audio Software** inside the program list, and click it.
- ③ Click the **Uninstall** button located toward the top of the window to move on to the next screen.
- ④ Check that the USB cable is not connected, and click the **Yes** button. Uninstallation now begins.

When uninstallation is completed, a message will appear. Click the **Finish** button to close the window.

## VI. Repairing the USB Utility Software

The USB utility software can be repaired if trouble occurs.

- ① On the **Start Menu**, select **All Apps** → **Accuphase USB Audio Software** → **Install or Reinstall Accuphase USB Audio Software \*\*\***.
- ② Check the screen, and click the **Next** button to proceed.

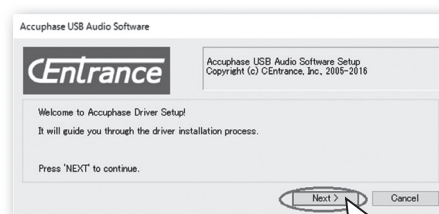


Fig. 9 Starting the Repair and Reinstallation

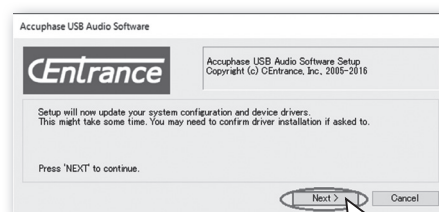


Fig. 10 Checking the Repair and Reinstallation

- ③ When “Setup completed” appears, it means that the repair and reinstallation of the software has been completed. Click the **Finish** button to close the window.

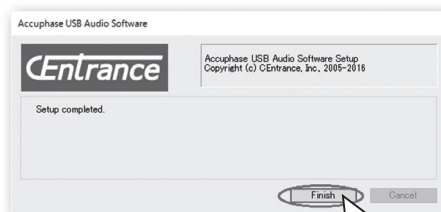


Fig. 11 Completion of Repair and Reinstallation

Click this to complete the repair and reinstallation.

## Appendix: Finding the USB Utilities Version

If you wish to find out whether you are running the latest version of the utility software, you must check the number of your currently installed version. Proceed as follows.

- ① Open the Accuphase audio control panel. (For details of how to do this, refer to “IV. USB Driver Operation Setting, ① Control Panel” on page 4.)
- ② Click the **About** button (circled in Fig. 12).

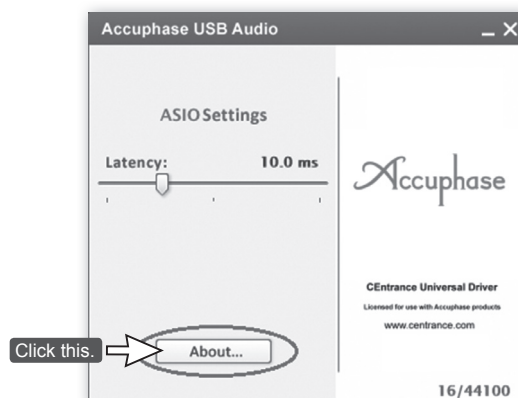


Fig. 12 How to Check the USB Utility Software Version

- ③ A window such as that shown in Fig. 13 appears. The asterisks in “version \*\*. \*\*” at the top of the screen indicate the version number.

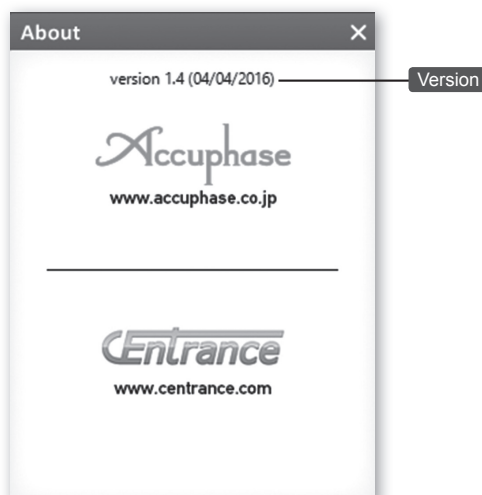


Fig. 13 USB Utility Software Version Number

- Windows 7, Windows 8.1, and Windows 10 are registered trademarks of Microsoft Corporation.
- Macintosh and Mac OS are registered trademarks of Apple, Inc.



# Guide d'installation du logiciel utilitaire USB (Version 1.4)

Ce guide vous explique comment installer l'utilitaire USB sur votre ordinateur et comment le configurer pour l'utiliser avec votre lecteur CD, votre convertisseur numérique ou tout autre composant. Vous y trouverez également des instructions pour la réparation et la désinstallation de l'utilitaire.

Remarque: sauf mention contraire, les explications et les copies d'écran correspondent à Windows 10.

- ◆ Le logiciel utilitaire USB fonctionne uniquement sur des ordinateurs Windows.

## Systèmes d'exploitation pris en charge

**Windows 7** (32 bits, 64 bits)  
**Windows 8.1** (32 bits, 64 bits)  
**Windows 10** (32 bits, 64 bits)

- ◆ Il est inutile d'installer l'utilitaire USB sur les ordinateurs Macintosh. (Vérifié pour les versions Mac OS jusqu'à la version 10.6.) Il vous suffit de régler le périphérique de sortie du lecteur audio sur « Accuphase USB Audio Device » (Périphérique audio USB Accuphase). Pour plus d'informations, reportez-vous à la documentation fournie avec votre lecteur.

## Points essentiels

- ◆ Suivez la procédure décrite ci-dessous pour installer l'utilitaire. Si le logiciel n'est pas installé convenablement ou si vous ne suivez pas les étapes dans l'ordre, il risque de ne pas fonctionner correctement. Vous pourriez dans certains cas être obligé de réinstaller entièrement votre système d'exploitation Windows.
- ◆ *Ne raccordez pas votre produit Accuphase (lecteur CD ou convertisseur numérique) à l'ordinateur tant que vous n'avez pas terminé l'installation de l'utilitaire.*
- ◆ Fermez toutes les applications ouvertes sur votre ordinateur avant de démarrer l'installation.
- ◆ Reportez-vous à la documentation de votre ordinateur pour plus d'informations sur la configuration et l'utilisation de votre interface USB.
- ◆ Le port USB doit être alimenté par bus (200 mA minimum).
- ◆ Le bon fonctionnement n'est pas garanti si vous utilisez un port USB 3.0. Veuillez connecter l'appareil à un port USB 2.0. Notez que les ports USB 1.1 ne prennent pas en charge des fréquences d'échantillonnage supérieures à 176,4 kHz.
- ◆ Pour télécharger les pilotes USB les plus récents, consultez la page d'accueil de notre site Web <http://www.accuphase.com>.
- ◆ Il est impossible d'installer deux versions différentes du logiciel utilitaire USB (par exemple la présente version et la version 1.3 ou une version antérieure) sur le même ordinateur.
- ◆ Lors de la mise à jour du pilote, veuillez à désinstaller l'ancienne version. (Voir section V « Désinstallation » à la page 11 ci-après.)
- ◆ Veuillez à toujours utiliser les versions les plus récentes des logiciels de vos lecteurs audio et de vos logiciels compagnons.
- ◆ Note à l'attention des utilisateurs du convertisseur Accuphase DC-901 utilisant Windows XP, Vista ou 7 :
  - Si vous avez déjà installé l'utilitaire inclus avec le DC-901 sur votre système, il est inutile de le réinstaller. Si vous avez installé la version 1.1 du logiciel utilitaire, Windows identifiera le DC-901 sous le nom de « Accuphase DC-901 Audio Device » (Périphérique audio Accuphase DC-901). Si vous avez installé la version 1.2 ou 1.3, Windows identifiera le DC-901 sous le nom de « Accuphase USB Audio Device » (Périphérique audio USB Accuphase).

## I. Éléments nécessaires à l'installation

- **Un ordinateur fonctionnant sous Windows**
- **Un lecteur CD** (interne ou externe)
- **Le logiciel utilitaire USB** (inclus sur le CD fourni avec le lecteur CD ou le convertisseur numérique Accuphase ; également téléchargeable sous la forme d'un fichier compressé auto-extractible sur le site Web Accuphase.)
- **Des câbles USB** (type B, de longueur inférieure à 2 mètres [6,5 pi])

## II. Installation de l'utilitaire USB

- 1 Assurez-vous que le lecteur CD ou le convertisseur numérique n'est pas raccordé à l'ordinateur. Si vous procédez à l'installation alors que les deux appareils sont raccordés, celle-ci risque de ne pas s'effectuer correctement et, dans certains cas, vous pourriez être obligé de réinstaller entièrement votre système d'exploitation.
- 2 Ouvrez une session sur votre ordinateur en tant qu'administrateur.

**3 Si vous utilisez le CD fourni avec le lecteur CD ou le convertisseur numérique :**

Insérez-le dans le lecteur CD de votre ordinateur. Lorsque vous avez terminé, passez à l'étape **4**.

**Si vous téléchargez l'utilitaire depuis le site Web Accuphase :**

Enregistrez le fichier (auto-extractible) dans un dossier approprié, puis exécutez le fichier (en double-cliquant dessus) pour extraire le contenu. L'extraction reproduit la structure de dossiers utilisée sur le CD. Ce dossier est appelé « dossier d'extraction » dans la suite des explications.

**4** Appuyez simultanément sur la touche portant le logo Windows et sur la touche R pour ouvrir la boîte de dialogue Exécuter. Cliquez sur le bouton **Parcourir** de la boîte de dialogue et sélectionnez le programme d'installation AccuphaseUsbAudioSetup.exe sur le lecteur CD (ou dans le dossier d'extraction) dans la fenêtre qui s'est ouverte, et cliquez sur le bouton **Ouvrir**.

**5** Une fois la fenêtre ouverte, cliquez sur le bouton **OK** et lancez le programme d'installation.

- ◆ Vérifiez que le programme d'installation est correctement identifié - un message du type « Accuphase USB Audio Software Setup » (Logiciel d'installation audio USB Accuphase) devrait s'afficher - puis cliquez sur **Oui**.

Au bout de quelques instants, le programme affiche la boîte de dialogue illustrée à la Fig. 1.

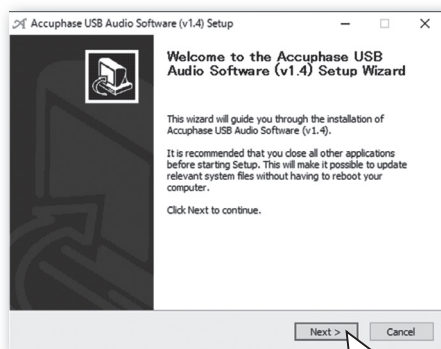


Fig. 1 Première boîte de dialogue de l'installation

Cliquez ici.

**6** Cliquez sur le bouton **Next** (Suivant). La boîte de dialogue illustrée à la Fig. 2 apparaît. Veuillez lire attentivement les conditions du contrat de licence utilisateur final affichées et cocher la case en bas à gauche (indiquée par un cercle à la Fig. 2), puis cliquez sur le bouton **Next** (Suivant).

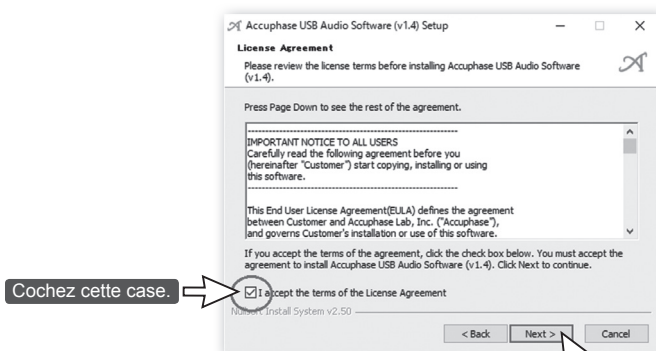


Fig. 2 Contrat de licence utilisateur final

Cliquez ici.

- ◆ Il est impossible de configurer le logiciel si la case n'est pas cochée. Cocher la case signifie que vous acceptez les conditions définies dans le contrat de licence utilisateur final.
- ◆ Les versions japonaise et anglaise du contrat de licence utilisateur final sont disponibles au format PDF sur le CD du logiciel utilitaire fourni avec le produit ou dans le dossier d'extraction.

**7** La boîte de dialogue illustrée à la Fig. 3 apparaît. Si aucune modification n'est nécessaire, cliquez sur le bouton **Install** (Installer).

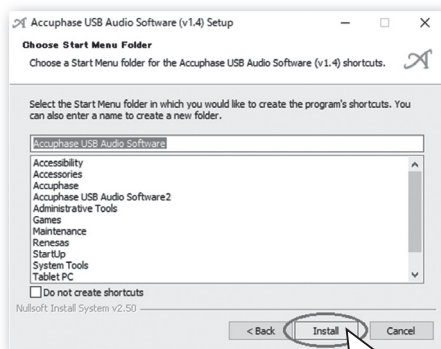


Fig. 3 Sélection du dossier du menu Start (Démarrer)

Cliquez ici.



- 8 L'installation du logiciel utilitaire commence. Une fois l'installation terminée, la boîte de dialogue illustrée à la Fig. 4 apparaît. Cliquez sur le bouton **Finish** (Terminer) pour fermer la boîte de dialogue.

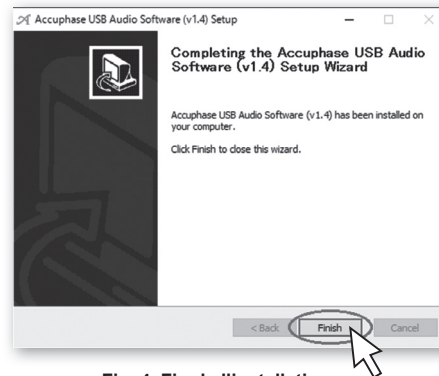


Fig. 4 Fin de l'installation

Cliquez ici pour terminer l'installation.

### III. Raccordement à l'ordinateur

Une fois le pilote installé, vous pouvez raccorder le lecteur CD ou le convertisseur numérique à votre ordinateur à l'aide d'un câble USB (type B).

- ◆ Le bon fonctionnement n'est pas garanti si vous utilisez un port USB 3.0. Veuillez effectuer la connexion avec un port USB 2.0. Notez que les ports USB 1.1 ne prennent pas en charge des fréquences d'échantillonnage supérieures à 176,4 kHz. La longueur du câble USB doit être inférieure à 2 mètres [6,5 pi].

Lorsque le lecteur de CD ou le convertisseur numérique est connecté pour la première fois à votre ordinateur, une icône (indiquée par la flèche à la Fig. 5) s'affiche dans la barre des tâches et le message « Your device is ready to use » (Votre périphérique est prêt à être utilisé) s'affiche.



Fig. 5 Icône affichée lorsque le lecteur de CD ou le convertisseur numérique est connecté pour la première fois à votre ordinateur

Ne déconnectez pas le câble USB avant disparition de cette icône (ou avant affichage du message). Cela peut prendre un certain temps.

L'icône et le message ne réapparaîtront pas sauf si vous réinstallez l'utilitaire USB ou si vous utilisez un autre port USB, par exemple.

### IV. Configuration du pilote USB (comment utiliser l'utilitaire USB)

- ◆ Vous ne pouvez configurer le pilote que si le lecteur de CD ou le convertisseur numérique est connecté à votre ordinateur par un câble USB.
- ◆ Avant de modifier la configuration, arrêtez la lecture sur votre lecteur de musique. Par ailleurs, le moment où la modification prend effet varie selon les lecteurs de musique.
- ◆ Il se peut que la boîte de dialogue Contrôle de compte d'utilisateur (User Account Control, UAC) apparaisse pendant l'opération. Dans ce cas, lisez attentivement le message affiché, puis continuez la configuration.

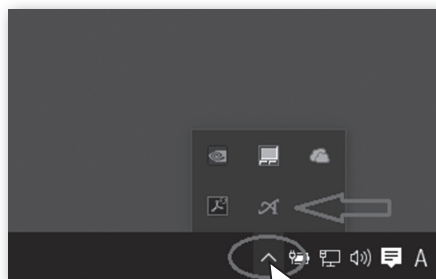


Fig. 6 Utilitaire USB

Cliquez ici.

Poursuivez la configuration du pilote USB. La Fig. 6 est un agrandissement de la zone située en bas à droite de l'écran de l'ordinateur. Cliquer sur la zone entourée d'un cercle fait apparaître l'icône Accuphase (indiquée par la flèche à la Fig. 6), ce qui permet de vérifier que l'utilitaire USB fonctionne.

Double-cliquez sur l'icône pour ouvrir le panneau de configuration audio Accuphase. (Pour plus d'information, reportez-vous au paragraphe ① **Control Panel** (Panneau de configuration) ci-dessous.) Un clic droit sur l'icône fait apparaître les éléments de réglage, comme illustré à la Fig. 7. Passez la souris au-dessus d'un élément et cliquez-gauche pour ouvrir la fenêtre de réglage correspondante.

Les différents éléments de réglage sont décrits ci-dessous.

Page comportant une description de l'élément

- ① Page 10 — Control Panel
- ② Page 10 — Sounds and Audio...
- ③ Page 11 — Windows Mixer
- ④ Page 11 — ☒ Launch application on start-up
- ⑤ Page 11 — Quit

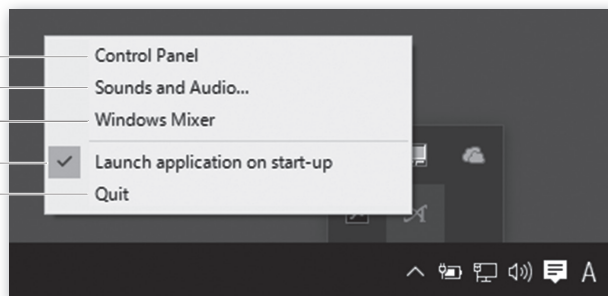


Fig. 7 Éléments de réglage

## ① Control Panel (Panneau de configuration)

Cliquez sur cet élément pour ouvrir le panneau de configuration audio Accuphase. Vous pouvez vérifier la latence (uniquement en mode ASIO) et la fréquence d'échantillonnage.

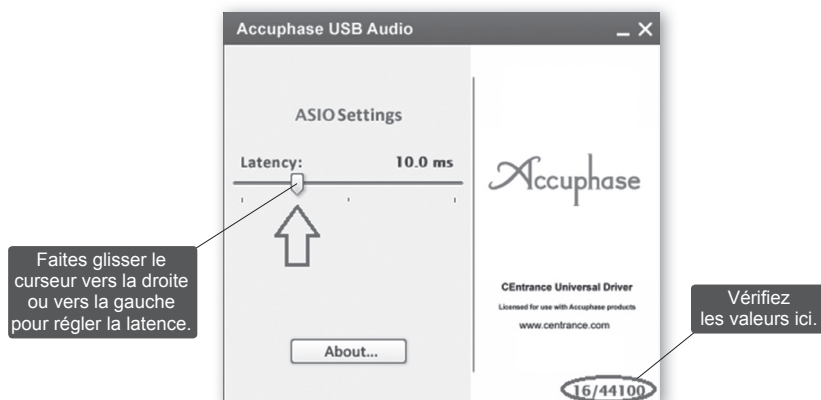


Fig. 8 Panneau de configuration audio Accuphase

Faites glisser le curseur (indiqué par la flèche à la Fig. 8) vers la droite ou vers la gauche pour régler la latence (temps d'attente) en mode ASIO. Attention, une valeur très faible ou très élevée peut provoquer du bruit ou d'autres problèmes. Nous vous recommandons de choisir une valeur entre 10 ms et 20 ms.

Les valeurs numériques affichées dans la zone indiquée par un cercle en bas à droite de la Fig. 8 correspondent à la longueur en bits et à la fréquence d'échantillonnage de l'ordinateur. Ainsi, la longueur en bits est égale à 16 et la fréquence d'échantillonnage à 44 100 Hz (44,1 kHz).

Cliquez sur la croix « x » en haut à droite de la boîte de dialogue pour la fermer.

## ② Sounds and Audio... (Son et audio)

Cliquez sur cet élément pour ouvrir le panneau de configuration Windows. C'est ici que vous pouvez régler la fréquence d'échantillonnage du mode Direct Sound (DS). Une fois la boîte de dialogue ouverte, double-cliquez sur l'icône Speakers (haut-parleurs) « Accuphase USB Audio ». Les propriétés des haut-parleurs s'affichent. Cliquez sur l'onglet **Détails**.

Vous pouvez aussi modifier les autres réglages si nécessaire. Validez les modifications en cliquant sur le bouton **OK**. Fermez toutes les boîtes de dialogue ouvertes en cliquant soit sur le bouton **OK** soit sur le bouton **Annuler**.

- ◆ Ces réglages ne sont appliqués qu'en mode DS.
- ◆ En mode DS, ces réglages sont prioritaires pour la longueur en bits et la fréquence d'échantillonnage de l'ordinateur, et sont indépendants des réglages du lecteur de musique et des données des fichiers musique.

### ③ Windows Mixer (Mélangeur Windows)

Cliquez sur cet élément pour démarrer le mélangeur de volume Windows. Normalement, vous n'avez pas besoin de sélectionner de réglage.

### ④ Launch application on start-up (Lancer l'application au démarrage)

Cet élément vous permet d'activer ou non le lancement de l'utilitaire USB au démarrage de l'ordinateur. Cliquez sur l'élément pour cocher/décocher la case située à sa gauche. Lorsque la case est cochée, l'utilitaire USB démarre automatiquement lorsque vous mettez l'ordinateur en marche.

### ⑤ Quit (Quitter)

Cliquez sur cet élément pour quitter l'utilitaire USB. Une fois que vous avez quitté le logiciel utilitaire, l'icône Accuphase (indiquée par la flèche à la Fig. 6) n'est plus affichée.

L'installation de l'utilitaire USB est terminée.

Il vous suffit maintenant d'installer le lecteur de musique et de régler le périphérique de sortie sur « Accuphase USB Audio » pour bénéficier d'un son d'une très grande qualité. Pour savoir comment modifier le périphérique de sortie, consultez le manuel de votre lecteur de musique.

## V. Désinstallation

- ◆ Avant de lancer la désinstallation, veillez à débrancher le câble USB reliant l'ordinateur et le lecteur CD ou le convertisseur numérique.
- ◆ Les instructions ci-dessous concernent la désinstallation de la version 1.4 du logiciel utilitaire. Pour désinstaller la version 1.3 ou une version antérieure, consultez le guide d'installation de la version correspondante.

- ① Ouvrez le **Panneau de configuration**. Sélectionnez ensuite **Programmes** → **Désinstaller un programme** (en Affichage des catégories) ou **Programmes et fonctionnalités** (en Affichage classique).
- ② Recherchez **Accuphase USB Audio Software** dans la liste des programmes et cliquez dessus.
- ③ Cliquez sur le bouton **Désinstaller** situé en haut de la fenêtre pour passer à l'écran suivant.
- ④ Vérifiez que le câble USB est bien déconnecté et cliquez sur le bouton **Oui**. La désinstallation commence.

Un message s'affiche une fois la désinstallation terminée. Cliquez sur le bouton **Terminer** pour fermer la boîte de dialogue.

## VI. Réparation de l'utilitaire USB

Il est possible de réparer l'utilitaire USB en cas de problème.

- ① Dans le menu **Démarrer**, sélectionnez **Toutes les applications** → **Accuphase USB Audio Software** → **Install or Reinstall Accuphase USB Audio Software \*\*\***.
- ② Vérifiez le message qui s'affiche, puis cliquez sur le bouton **Next** (Suivant) pour continuer.

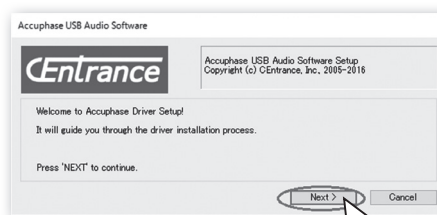


Fig. 9 Lancement de la réparation et de la réinstallation

Cliquez ici.

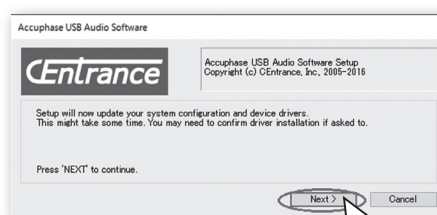


Fig. 10 Vérification de la réparation et de la réinstallation

Cliquez ici.

- ③ Lorsque le message « Setup completed » (Configuration terminée) apparaît, la réparation et la réinstallation du logiciel sont terminées. Cliquez sur le bouton **Finish** (Terminer) pour fermer la boîte de dialogue.

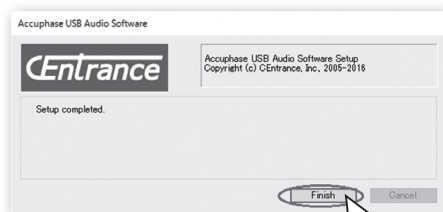


Fig. 11 Fin de la réparation et de la réinstallation

Cliquez ici pour terminer la réparation et la réinstallation.

## Annexe : vérification des informations de version de l'utilitaire USB

Si vous souhaitez savoir si vous disposez de la dernière version de l'utilitaire, vous devez vérifier le numéro de la version installée. Procédez comme suit.

- ① Ouvrez le panneau de configuration audio Accuphase. (Pour savoir comment procéder, consultez la section « IV. Configuration du pilote USB, ① Control Panel (Panneau de configuration) » à la page 10.)
- ② Cliquez sur le bouton **About** (À propos de), indiqué par un cercle à la Fig. 12.

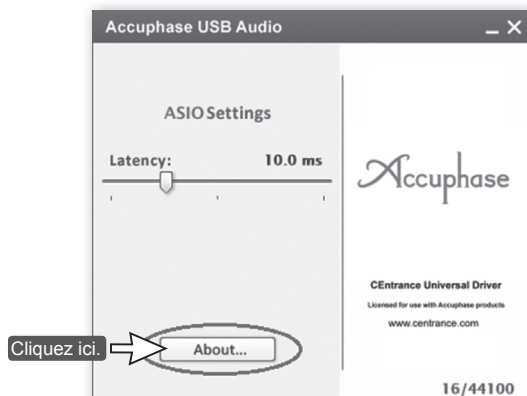


Fig. 12 Comment vérifier la version du logiciel utilitaire USB

- ③ La boîte de dialogue illustrée à la Fig. 13 apparaît. Le numéro de version est indiqué sous la forme « version \*\*. \*\* » en haut de l'écran.

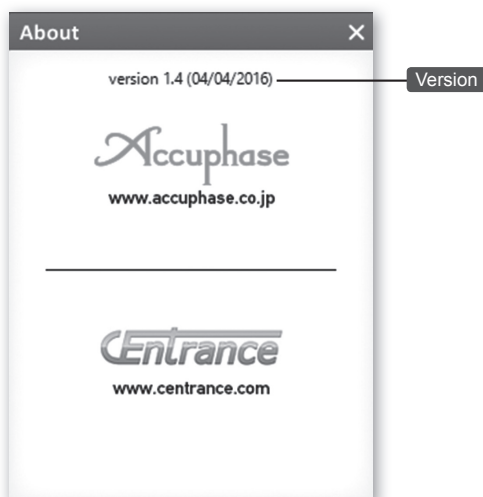


Fig. 13 Numéro de version de l'utilitaire USB

- Windows 7, Windows 8.1 et Windows 10 sont des marques déposées de Microsoft Corporation.
- Macintosh et Mac OS sont des marques déposées d'Apple, Inc.

# Handbuch zur Einrichtung des USB-Dienstprogramms (Version 1.4)

In diesem Handbuch wird erläutert, wie Sie das USB-Dienstprogramm auf Ihrem Computer installieren und zur Verwendung mit einem CD-Player, Digitalprozessor oder anderen Komponenten konfigurieren. Darüber hinaus wird beschrieben, wie Sie das Programm reparieren und deinstallieren.

Hinweis: Sofern nicht anders vermerkt, gelten die in diesem Handbuch verwendeten Screenshots für Windows 10.

- ◆ Das USB-Dienstprogramm ist ausschließlich für die Verwendung auf Windows-Computern bestimmt.

## Unterstütztes Betriebssystem

**Windows 7** (32-Bit, 64-Bit)  
**Windows 8.1** (32-Bit, 64-Bit)  
**Windows 10** (32-Bit, 64-Bit)

- ◆ Dieses USB-Dienstprogramm braucht nicht auf Macintosh-Computern installiert zu werden. (Bestätigt für Mac-OS-Versionen bis 10.6.) Ändern Sie einfach das Audioplayer-Ausgabegerät zu „Accuphase USB Audio Device“. Weitere Informationen finden Sie in der mit dem Player gelieferten Dokumentation.

## Wichtige Informationen

- ◆ Verfahren Sie beim Installieren des Dienstprogramms wie unten angegeben. Wird die Software nicht korrekt oder in einer falschen Reihenfolge installiert, funktioniert sie möglicherweise nicht ordnungsgemäß. Im schlimmsten Fall müssen Sie das gesamte Windows-Betriebssystem neu installieren.
- ◆ *Schließen Sie das Accuphase-Produkt (CD-Player oder Digitalprozessor) erst am Computer an*, nachdem Sie dieses Dienstprogramm installiert haben.
- ◆ Schließen Sie vor Beginn der Installation alle Anwendungen auf dem Computer.
- ◆ In der Dokumentation zu Ihrem Computer finden Sie Informationen zur Einrichtung und Verwendung der USB-Schnittstelle.
- ◆ Am USB-Ausgang muss Spannung anliegen (mindestens 200 mA Strom).
- ◆ Bei Verwendung eines USB-3.0-Anschlusses wird der Betrieb nicht garantiert. Verwenden Sie zur Verbindungsherstellung einen USB-2.0-Anschluss. Hinweis: USB-1.1-Anschlüsse unterstützen keine Samplingraten über 176,4 kHz.
- ◆ Die neueste USB-Treibersoftware finden Sie auf unserer Homepage unter <http://www.accuphase.com>.
- ◆ Version 1.3 (oder eine frühere Version des USB-Dienstprogramms) kann nicht zusammen mit diesem Dienstprogramm auf demselben Computer installiert werden.
- ◆ Deinstallieren Sie vor dem Aktualisieren auf einen neuen Treiber zunächst den aktuellen Treiber. (Siehe Abschnitt V „Deinstallation“ auf Seite 17.)
- ◆ Stellen Sie sicher, dass der Audioplayer und die Add-ins immer in der aktuellen Version vorliegen.
- ◆ Hinweis für Benutzer des Accuphase DC-901, die Windows XP, Windows Vista oder Windows 7 verwenden:
  - Wenn Sie das mit dem DC-901 gelieferte Dienstprogramm bereits in Ihrem System installiert haben, muss es nicht erneut installiert werden. Wenn Sie das Dienstprogramm der Version 1.1 installiert haben, erkennt Windows den DC-901 als „Accuphase DC-901 Audio Device“. Wurde Version 1.2 oder 1.3 installiert, erkennt ihn Windows als „Accuphase USB Audio Device“.

## I. Erforderlich für die Installation

- **Windows-Computer**
- **CD-Laufwerk** (intern oder extern)
- **USB-Dienstprogramm** (auf der CD, die mit dem CD-Player oder Digitalprozessor von Accuphase geliefert wurde. Das Dienstprogramm kann auch als selbstextrahierende komprimierte Datei von der Accuphase-Website heruntergeladen werden.)
- **USB-Kabel** (Typ B, maximal 2 m lang)

## II. Installation des USB-Dienstprogramms

- 1 Der CD-Player oder Digitalprozessor darf nicht am Computer angeschlossen sein. Wenn Sie die Installation ausführen, während die beiden Geräte miteinander verbunden sind, verläuft die Installation u. U. fehlerhaft, oder Sie müssen das gesamte Betriebssystem neu installieren.
- 2 Melden Sie sich am Computer als Administrator an.

### 3 Wenn Sie die mit dem CD-Player oder Digitalprozessor gelieferte CD verwenden:

Legen Sie die CD ins CD-Laufwerk des Computers ein. Fahren Sie dann mit Schritt 4.

### Wenn Sie das Dienstprogramm von der Accuphase-Website herunterladen:

Speichern Sie die (selbstextrahierende) Datei in einem geeigneten Ordner, und führen Sie sie aus, indem Sie auf die Datei doppelklicken. Dabei wird der Inhalt extrahiert. Beim Extrahieren wird dieselbe Ordnerstruktur wie auf der CD erstellt. Dieser Ordner wird in den nachfolgenden Erläuterungen als „Extrahierungsordner“ bezeichnet.

### 4 Drücken Sie gleichzeitig die Windows-Logo-Taste und R, um das Dialogfeld Ausführen zu öffnen. Klicken Sie in dem Fenster auf **Durchsuchen**. Wählen Sie in dem daraufhin geöffneten Fenster auf dem CD-Laufwerk (oder im Extrahierungsordner) das Setupprogramm „AccuphaseUsbAudioSetup.exe“ aus, und klicken Sie auf die Schaltfläche **Öffnen**.

### 5 Wenn das Fenster geöffnet ist, klicken Sie auf **OK**, und führen Sie das Setupprogramm aus.

- ◆ Überprüfen Sie, ob das Setupprogramm in der angezeigten Meldung richtig erkannt wird. (Es sollte ein Name wie „Accuphase USB Audio Software Setup“ zu sehen sein.) Klicken Sie dann auf **Ja**.

Kurz darauf erscheint ein Dialogfeld, wie in Abb. 1 dargestellt.

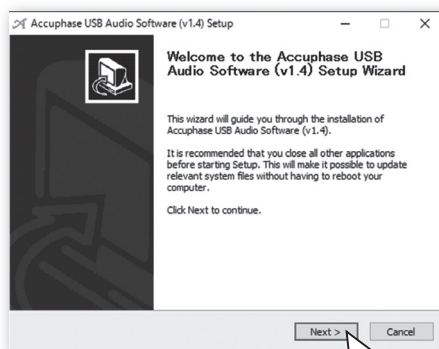


Abb. 1 Erstes Setupdialogfeld

Hier klicken.

### 6 Klicken Sie auf **Next** (Weiter). Ein Fenster wie in Abb. 2 wird angezeigt. Hier werden die Bedingungen der Endbenutzer-Lizenzvereinbarung angezeigt. Lesen Sie diese sorgfältig durch, und aktivieren Sie das Kontrollkästchen unten links (in Abb. 2 eingekreist). Klicken Sie dazu auf das Kontrollkästchen und anschließend auf die Schaltfläche **Next** (Weiter).

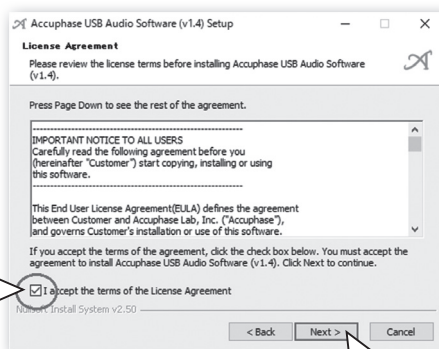


Abb. 2 Endbenutzer-Lizenzvereinbarung

Hier klicken.

- ◆ Die Software kann nur dann eingerichtet werden, wenn das Kontrollkästchen aktiviert ist. Wenn Sie das Kontrollkästchen aktivieren, erklären Sie sich mit den Bedingungen der Endbenutzer-Lizenzvereinbarung einverstanden.
- ◆ Die japanischen und englischen Versionen mit den Bedingungen dieser Endbenutzer-Lizenzvereinbarung finden Sie als PDF-Dateien auf der CD des USB-Dienstprogramms, die mit dem Produkt geliefert wurde, oder im Extrahierungsordner.

### 7 Ein Fenster wie in Abb. 3 wird angezeigt. Wenn keine Änderungen vorgenommen werden müssen, klicken Sie auf die Schaltfläche **Install** (Installieren).

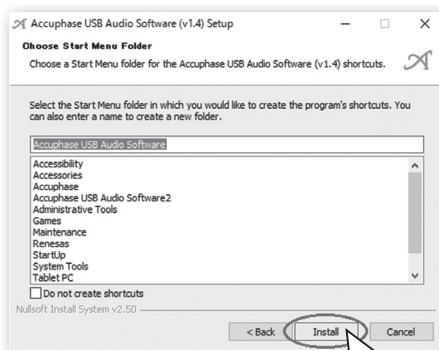


Abb. 3 Auswahl eines Startmenü-Ordners

Hier klicken.



- 8 Die Installation des Dienstprogramms beginnt jetzt. Nach Abschluss des Vorgangs wird ein Fenster wie in Abb. 4 angezeigt. Klicken Sie auf die Schaltfläche **Finish** (Fertig stellen), um das Fenster zu schließen.



Abb. 4 Fertigstellen der Installation

Hier klicken, um die Installation fertigzustellen.

### III. Anschluss am Computer

Schließen Sie nach der Installation der Treibersoftware den CD-Player oder Digitalprozessor mittels USB-Kabel (Typ B) am Computer an.

- Bei Verwendung eines USB-3.0-Anschlusses wird der Betrieb nicht garantiert. Verwenden Sie zur Verbindungsherstellung einen USB-2.0-Anschluss. Beachten Sie, dass USB-1.1-Anschlüsse keine Samplingraten über 176,4 kHz unterstützen. Verwenden Sie ein USB-Kabel, das maximal 2 m lang ist.

Wenn Sie den CD-Player oder Digitalprozessor zum ersten Mal an den Computer anschließen, wird ein Symbol auf der Taskleiste angezeigt (siehe Pfeil in Abb. 5), und eine Meldung wie „Gerät ist bereit“ wird eingeblendet.



Abb. 5 Symbol wird angezeigt, wenn Sie den CD-Player oder Digitalprozessor zum ersten Mal an den Computer anschließen

Nach dem Anschließen darf das USB-Kabel erst dann wieder abgetrennt werden, wenn dieses Symbol nicht mehr angezeigt wird (oder eine entsprechende Nachricht eingeblendet wird). Beachten Sie, dass es bis dahin einige Zeit dauern kann.

Dieses Symbol und die Meldung werden anschließend nicht mehr angezeigt. Erst wenn Sie das USB-Dienstprogramm neu installieren oder z. B. einen anderen USB-Anschluss verwenden, erscheinen diese Anzeigen erneut.

### IV. Betriebseinstellungen des USB-Treibers (Verwendungsweise des USB-Dienstprogramms)

- Diese Einstellungen können nur dann vorgenommen werden, wenn der CD-Player oder Digitalprozessor über USB an Ihrem Computer angeschlossen ist.
- Vor dem Ändern der Einstellungen muss zuerst sichergestellt werden, dass die Wiedergabe des Musik-Players angehalten wurde. Der Zeitpunkt, bei dem die Änderungen wirksam werden, unterscheidet sich bei den verschiedenen Musik-Playern.
- Während des Vorgangs wird möglicherweise das Fenster der Benutzerkontensteuerung angezeigt. In diesem Fall lesen Sie sorgfältig durch, was angezeigt wird, und fahren Sie dann mit der Einstellung fort.

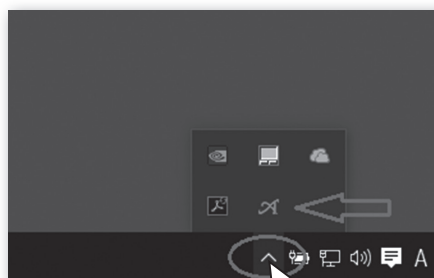


Abb. 6 USB-Dienstprogramm

Hier klicken.

Nehmen Sie jetzt die Betriebseinstellungen des USB-Treibers vor. Abb. 6 ist ein vergrößerter Ausschnitt aus dem Bereich rechts unten am Computerbildschirm. Wenn Sie auf den eingekreisten Bereich klicken, wird das Accuphase-Symbol angezeigt (siehe Pfeil in Abb. 6). An dem Symbol erkennen Sie, dass das USB-Dienstprogramm in Betrieb ist.

Wenn Sie auf das Symbol doppelklicken, wird das Accuphase-Audiobedienfeld geöffnet. (Weitere Informationen finden Sie im Abschnitt ① **Control Panel** (Bedienfeld).) Wenn Sie mit der rechten Maustaste auf das Symbol klicken, werden die Einstellungsoptionen angezeigt (siehe Abb. 7). Wenn Sie den Mauszeiger auf eine Option bewegen und mit der linken Maustaste darauf klicken, wird das Einstellungsfenster für diese Option angezeigt.

Die einzelnen Optionen sind unten beschrieben.

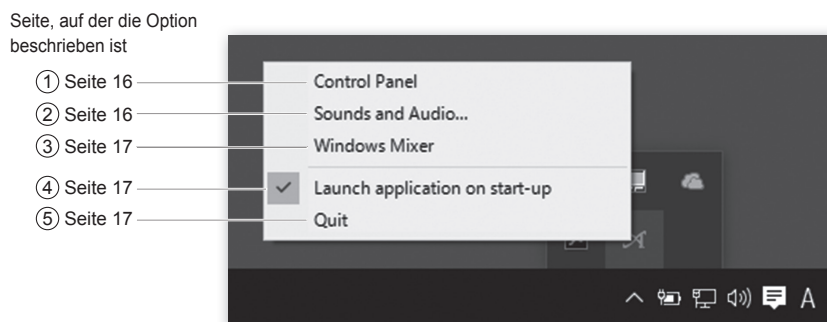


Abb. 7 Optionen für die Betriebseinstellungen

## ① Control Panel (Bedienfeld)

Wenn Sie auf diese Option klicken, wird das Accuphase-Audiobedienfeld geöffnet. Hier können Sie die Latenz (nur im ASIO-Betrieb) und Samplingrate überprüfen.

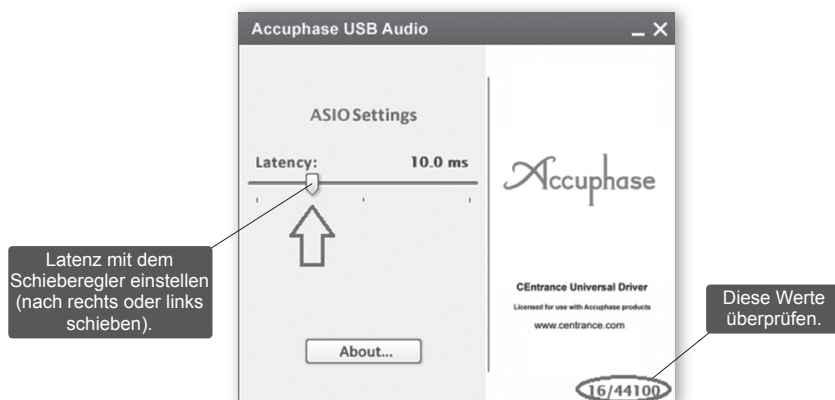


Abb. 8 Accuphase-Audiobedienfeld

Wenn Sie den Schieberegler (siehe Pfeil in Abb. 8) nach links oder rechts verschieben (durch Ziehen des Mauszeigers bei gedrückter Maustaste), können Sie die Latenzzeit (Verzögerungszeit) im ASIO-Betrieb einstellen. Denken Sie daran, dass möglicherweise Rauschen zu hören ist oder andere Probleme auftreten, wenn die Einstellung extrem hoch oder niedrig ist. Wir empfehlen eine Einstellung zwischen 10 ms und 20 ms.

Die numerischen Werte in dem eingekreisten Bereich unten rechts zeigen die von dem Computer ausgegebene Bitlänge und Samplingrate an. Die in Abb. 8 angegebenen Werte zeigen eine Bitlänge von 16 Bit und eine Samplingrate von 44100 Hz (44,1 kHz).

Um das Fenster zu schließen, klicken Sie rechts oben auf das Kreuz „X“.

## ② Sounds and Audio... (Sounds und Audio)

Wenn Sie auf diese Option klicken, wird die Windows-Systemsteuerung geöffnet. Hier wird die Samplingrate im Direct-Sound(DS)-Modus eingestellt. Wenn das Fenster geöffnet wird, doppelklicken Sie auf die Lautsprecher mit der Bezeichnung „Accuphase USB Audio“. Die Eigenschaften der Lautsprecher werden nun angezeigt. Klicken Sie auf die Registerkarte **Details**.

Bei Bedarf können weitere Einstellungen verändert werden. Bestätigen Sie am Ende die Änderungen durch Klicken auf **OK**. Wenn Sie auf die Schaltfläche **OK** oder **Abbrechen** klicken, werden alle bisher geöffneten Fenster geschlossen.

- ◆ Diese Einstellungen werden nur im DS-Modus wirksam.
- ◆ Im DS-Modus haben diese Einstellungen für Bitlänge und Samplingrate Priorität vor den vom Computer ausgegebenen Einstellungen. Sie haben keinen Bezug zu den Musik-Player-Einstellungen und den Daten in den Musikdateien.

### ③ Windows Mixer (Windows-Mixer)

Wenn Sie auf diese Option klicken, wird der Windows-Lautstärkemixer gestartet. In der Regel brauchen Sie hier keine Einstellungen auszuwählen.

### ④ Launch application on start-up (Anwendung beim Hochfahren starten)

Mit dieser Option geben Sie an, ob das USB-Dienstprogramm beim Hochfahren des Computers gestartet werden soll. Jedes Mal, wenn Sie darauf klicken, wird das Häkchen gesetzt bzw. entfernt. Wenn das Häkchen gesetzt ist, wird das USB-Dienstprogramm beim Hochfahren des Computers automatisch gestartet.

### ⑤ Quit (Beenden)

Wenn Sie auf diese Option klicken, wird das USB-Dienstprogramm beendet. Nach dem Beenden des Programms wird das Accuphase-Symbol (siehe Pfeil in Abb. 6) nicht mehr angezeigt.

Die Einrichtung des USB-Dienstprogramms ist hiermit abgeschlossen.

Wenn Sie jetzt den Musik-Player installieren und das gewählte Ausgabegerät auf „Accuphase USB Audio“ ändern, können Sie die Musik in hoher Klangqualität genießen. Weiterführende Informationen (z. B. zum Ändern des Ausgabegeräts) finden Sie in der Bedienungsanleitung Ihres Musik-Players.

## V. Deinstallation

- ◆ Entfernen Sie das USB-Kabel, das den Computer mit dem CD-Player oder Digitalprozessor verbindet, bevor Sie mit dem Deinstallieren beginnen.
- ◆ Im Folgenden wird erläutert, wie Sie Version 1.4 des USB-Dienstprogramms deinstallieren können. Die Anweisungen zum Deinstallieren von Version 1.3 oder einer früheren Version finden Sie im Handbuch zur Einrichtung der jeweiligen Version.

- ① Öffnen Sie die **Systemsteuerung**. Wählen Sie dann in der Kategorieansicht **Programme** → **Programm deinstallieren** oder in der klassischen Ansicht **Programme und Funktionen** aus.
- ② Suchen Sie in der Programmliste **Accuphase USB Audio Software**, und klicken Sie darauf.
- ③ Klicken Sie oben im Fenster auf die Schaltfläche **Deinstallieren**, um zu dem nächsten Bildschirm zu wechseln.
- ④ Vergewissern Sie sich, dass das USB-Kabel nicht angeschlossen ist, und klicken Sie auf **Ja**. Die Deinstallation beginnt jetzt.

Nach Abschluss der Deinstallation wird eine Meldung angezeigt. Klicken Sie auf die Schaltfläche **Fertig stellen**, um das Fenster zu schließen.

## VI. Reparatur des USB-Dienstprogramms

Wenn Probleme auftreten, können Sie das USB-Dienstprogramm reparieren.

- ① Wählen Sie im Menü **Start** die Option **Alle Apps** → **Accuphase USB Audio Software** → **Install or Reinstall Accuphase USB Audio Software (Accuphase USB Audio Software installieren oder neu installieren) \*\*\***.
- ② Überprüfen Sie den Bildschirm, und klicken Sie zum Fortfahren auf **Next** (Weiter).

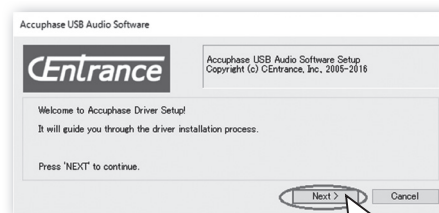


Abb. 9 Starten der Reparatur und Neuinstallation

Hier klicken.



Abb. 10 Bestätigen der Reparatur und Neuinstallation

Hier klicken.

- ③ Wenn die Meldung „Setup completed“ (Einrichtung abgeschlossen) angezeigt wird, sind Reparatur und Neuinstallation des Programms abgeschlossen. Klicken Sie auf die Schaltfläche **Finish** (Fertig stellen), um das Fenster zu schließen.

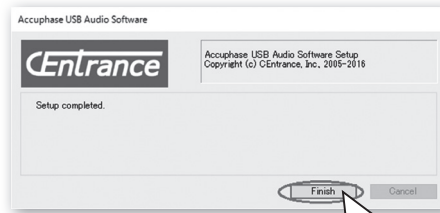


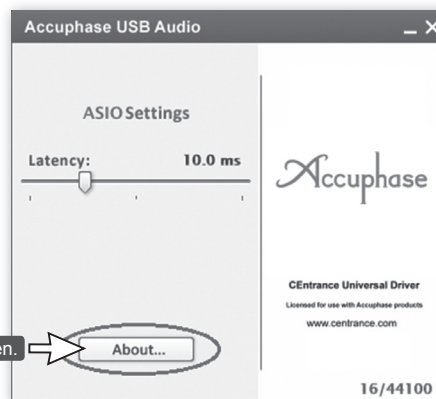
Abb. 11 Fertigstellen von Reparatur und Neuinstallation

Hier klicken, um die Reparatur und Neuinstallation abzuschließen.

## Anhang: Version des USB-Dienstprogramms

Wenn Sie wissen möchten, ob Sie über die aktuelle Version des Dienstprogramms verfügen, überprüfen Sie die Nummer der derzeit installierten Version. Gehen Sie hierzu folgendermaßen vor.

- ① Öffnen Sie das Accuphase-Audiobedienfeld. (Einzelheiten zu diesem Vorgang finden Sie unter „IV. Betriebseinstellungen des USB-Treibers, ① Control Panel (Bedienfeld)“ auf Seite 16.)
- ② Klicken Sie auf die Schaltfläche **About** (Info) (in Abb. 12 eingekreist).



Hier klicken.

Abb. 12 Versionsinformationen zum USB-Dienstprogramm aufrufen

- ③ Ein Fenster wie in Abb. 13 wird angezeigt. Die Sterne in „Version \*\*.\*“ oben am Bildschirm geben die Versionsnummer an.

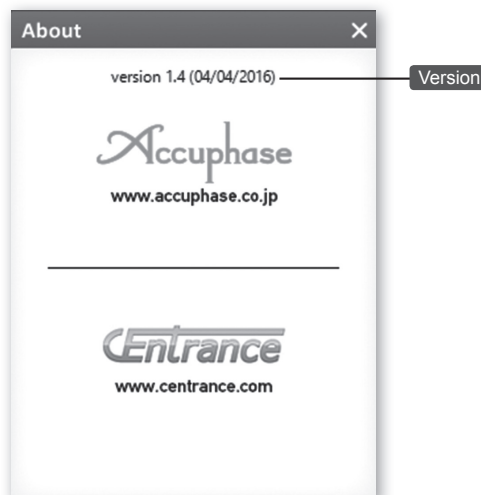


Abb. 13 Versionsnummer des USB-Dienstprogramms

- Windows 7, Windows 8.1 und Windows 10 sind registrierte Marken der Microsoft Corporation.
- Macintosh und Mac OS sind registrierte Marken von Apple, Inc.

# Installatiehandleiding voor USB-hulpprogramma's (versie 1.4)

In deze handleiding wordt uitgelegd hoe u de USB-hulpprogramma's kunt installeren op uw computer en hoe u de software kunt instellen voor gebruik met uw cd-speler, digitale processor of andere componenten. Er wordt ook uitgelegd hoe u de software kunt repareren en verwijderen.

Opmerking: tenzij anders aangegeven, zijn de uitleg en schermafbeeldingen die in deze handleiding worden gebruikt, voor Windows 10.

- ◆ De USB-hulpprogrammasoftware kan alleen op Windows-computers worden gebruikt.

## Ondersteund besturingssysteem

**Windows 7** (32-bits, 64-bits)

**Windows 8.1** (32-bits, 64-bits)

**Windows 10** (32-bits, 64-bits)

- ◆ U hoeft deze USB-hulpprogramma's niet te installeren op Macintosh-computers. (Bevestigd voor Mac OS-versies tot en met 10.6.) U hoeft alleen het uitvoerapparaat voor de audiospeler te wijzigen in "Accuphase USB Audio Device". Raadpleeg de documentatie bij de speler voor meer informatie.

## Punten om rekening mee te houden

- ◆ Volg de onderstaande procedure om de hulpprogramma's te installeren. De software werkt mogelijk niet correct als deze onjuist of in de verkeerde volgorde is geïnstalleerd. In het ergste geval moet u uw volledige Windows-besturingssysteem opnieuw installeren.
- ◆ *Sluit uw Accuphase-product (cd-speler of digitale processor) pas op uw computer aan wanneer u deze hulpprogramma's volledig hebt geïnstalleerd.*
- ◆ Sluit alle toepassingen op uw computer voordat u begint met de installatie.
- ◆ Raadpleeg de documentatie van uw computer voor informatie over het installeren en gebruiken van uw USB-interface.
- ◆ Voor USB is busstroom vereist (200 mA of hoger).
- ◆ De werking kan niet worden gegarandeerd als u een USB 3.0-poort gebruikt. Gebruik een USB 2.0-poort om de verbinding tot stand te brengen. Houd er rekening mee dat USB 1.1-poorten geen bemonsteringsfrequenties hoger dan 176,4 kHz ondersteunen.
- ◆ Ga voor de nieuwste USB-stuurprogrammasoftware naar onze homepage op <http://www.accuphase.com>.
- ◆ Versie 1.3 of een eerdere versie van de USB-hulpprogrammasoftware en deze hulpprogramma software kunnen niet op dezelfde computer worden geïnstalleerd.
- ◆ U moet uw huidige stuurprogramma verwijderen voordat u een update naar een nieuwer stuurprogramma uitvoert. (Zie sectie V, "Verwijderen", op pagina 23 hieronder.)
- ◆ Zorg ervoor dat uw audiospelers en uw add-inprogramma's zijn bijgewerkt naar de nieuwste versies.
- ◆ Opmerking voor Accuphase DC-901-gebruikers met Windows XP, Vista of 7:
  - U hoeft deze hulpprogrammasoftware niet opnieuw te installeren als u de software bij de DC-901 al hebt geïnstalleerd op uw systeem. Als u de hulpprogrammasoftware versie 1.1 hebt geïnstalleerd, herkent Windows de DC-901 als "Accuphase DC-901 Audio Device". Als u versie 1.2 of 1.3 hebt geïnstalleerd, herkent Windows dit apparaat als "Accuphase USB Audio Device".

## I. Wat u nodig hebt voor de installatie

- Een computer met Windows
- Een cd-station (intern of extern)
- De USB-hulpprogrammasoftware (aanwezig op de cd die bij uw Accuphase cd-speler of digitale processor is geleverd; en ook beschikbaar om te downloaden als zelfuitpakkend gecomprimeerd bestand van de website van Accuphase.)
- USB-kabels (type B, niet langer dan 2 meter)

## II. De USB-hulpprogramma's installeren

- 1 Zorg ervoor dat de cd-speler of digitale processor niet is aangesloten op de computer. Als u de installatie uitvoert wanneer de cd-speler of digitale processor is aangesloten op de computer, kan de installatie mislukken en moet u in het ergste geval het volledige besturingssysteem opnieuw installeren.
- 2 Meld u op de computer aan als beheerder.

**3 Als u de cd gebruikt die bij de cd-speler of digitale processor is geleverd:**

Plaats deze in het cd-station van de computer. Wanneer u klaar bent, gaat u verder vanaf stap **4**.

**Als u de hulpprogramma's downloadt van de Accuphase-website:**

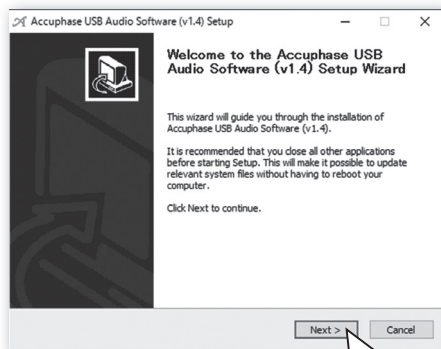
Sla het (zelfuitpakkende) bestand op in de gewenste map en voer volgens het bestand uit (dubbeltklik erop) om de inhoud uit te pakken. Tijdens het uitpakken wordt dezelfde mappenstructuur gemaakt als op de cd. Deze map wordt in de uitleg hierna "de map met de uitgepakte bestanden" genoemd.

**4 Druk tegelijkertijd op de toets met het Windows-logo en de toets "R" om het dialoogvenster Uitvoeren te openen. Klik op **Bladeren** in het venster, selecteer het installatieprogramma AccuphaseUsbAudioSetup.exe op de cd (of in de map met uitgepakte bestanden) in het geopende venster en klik op **Openen**.**

**5 Wanneer het venster is geopend, klikt u op **OK** en voert u het installatieprogramma uit.**

- ◆ Controleer of in het weergegeven bericht het juiste installatieprogramma wordt vermeld (de naam "Accuphase USB Audio Software Setup" moet bijvoorbeeld worden weergegeven) en klik vervolgens op **Ja**.

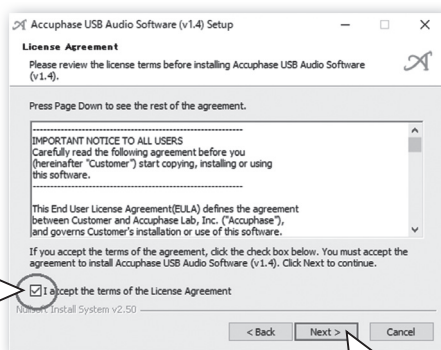
Na enkele ogenblikken verschijnt een dialoogvenster zoals in afb. 1.



Afb. 1 Eerste dialoogvenster van installatieprogramma

Klik hier.

**6 Klik op **Next** (Volgende). Er verschijnt een venster zoals in afb. 2 wordt weergegeven. De voorwaarden van de licentieovereenkomst voor de eindgebruiker worden nu weergegeven, dus lees deze zorgvuldig door, zet een vinkje in het selectievakje linksonder (omcirkeld in afb. 2) door in het vakje te klikken en klik op **Next** (Volgende).**



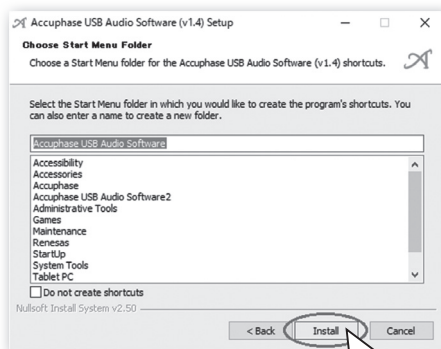
Voer hier het vinkje in.

Afb. 2 Licentieovereenkomst voor de eindgebruiker

Klik hier.

- ◆ De software kan alleen worden geïnstalleerd als er een vinkje is ingevoerd in het selectievakje. Het invoeren van het vinkje betekent ook dat u akkoord gaat met de voorwaarden die in de licentieovereenkomst voor de eindgebruiker uiteen worden gezet.
- ◆ De Japanse en Engelse versie van de voorwaarden van deze licentieovereenkomst voor de eindgebruiker in de vorm van PDF-bestanden zijn te vinden op de cd van de USB-hulpprogrammasoftware die bij het product wordt geleverd of in de map met de uitgepakte bestanden.

**7 Er verschijnt een venster zoals in afb. 3 wordt weergegeven. Als er geen wijzigingen hoeven te worden aangebracht, klikt u op **Install** (Installeren).**

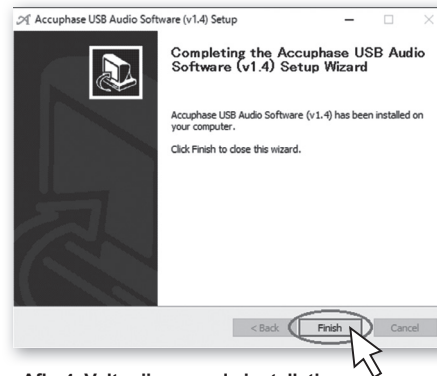


Afb. 3 Een startmenumap kiezen

Klik hier.



- 8 Nu begint de installatie van de hulpprogrammasoftware. Wanneer deze is voltooid, verschijnt er een venster zoals in afb. 4 wordt weergegeven. Klik op **Finish** (Voltooien) om het venster te sluiten.



Afb. 4 Voltooiing van de installatie

Klik hier om de installatie te voltooien.

### III. Aansluiten op de computer

Nadat het stuurprogramma is geïnstalleerd, kunt u de cd-speler of digitale processor met een USB-kabel (type B) aansluiten op uw computer.

- ◆ De werking kan niet worden gegarandeerd als u een USB 3.0-poort gebruikt. Gebruik een USB 2.0-poort om de verbinding te maken. USB 1.1-poorten bieden geen ondersteuning voor bemonsteringsfrequenties boven 176,4 kHz. Gebruik ook een USB-kabel van niet langer dan 2 meter.

Alleen de eerste keer dat u de cd-speler of digitale processor aansluit op uw computer, wordt op de Windows-taakbalk een pictogram weergegeven (aangeduid met de pijl in afb. 5) en wordt een bericht weergegeven zoals "Het apparaat is gereed voor gebruik".



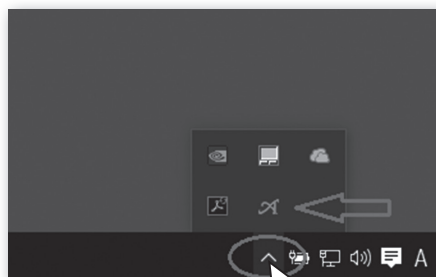
Afb. 5 Pictogram dat wordt weergegeven wanneer een cd-speler of digitale processor voor de eerste keer op uw computer wordt aangesloten

Verwijder de USB-kabel na aansluiting pas nadat dit pictogram is verdwenen (of er een bericht wordt weergegeven). Houd er rekening mee dat het even kan duren voordat dit gebeurt.

Dit pictogram en bericht verschijnen alleen weer als u bijvoorbeeld de USB-hulpprogrammasoftware opnieuw installeert of een andere USB-poort gebruikt.

### IV. Controle werking USB-stuurprogramma (gebruik van de USB-hulpprogrammasoftware)

- ◆ Deze instelling kan alleen worden uitgevoerd als de cd-speler of de digitale processor via de USB-poort op uw computer is aangesloten.
- ◆ Zorg als u deze instelling wilt wijzigen, dat eerst het afspelen van de muziekspeler is gestopt. Ook is het moment waarop de verandering van kracht wordt, per muziekspeler verschillend.
- ◆ Het venster Gebruikersaccountbeheer kan tijdens de bediening worden weergegeven. Lees als dit venster wordt weergegeven, aandachtig wat er wordt weergegeven en ga dan verder met de instelling.



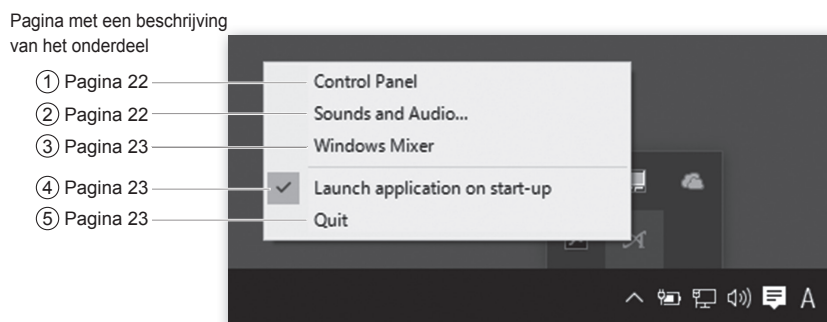
Afb. 6 USB-hulpprogrammasoftware

Klik hier.

Ga verder met instelling voor het controleren van de werking van het USB-stuurprogramma. Afb. 6 is een vergrote weergave van het rechterbenedengedeelte van het computerscherm. Wanneer op het omcirkelde gebied wordt geklikt, verschijnt het Accuphase-pictogram (aangeduid met de pijl in afb. 6) en kunt u controleren of de USB-hulpprogrammasoftware werkt.

Wanneer u op het pictogram dubbelklikt, wordt het Accuphase-audiobedieningspaneel geopend. (Raadpleeg voor meer informatie het onderdeel ① **Control Panel** (Bedieningspaneel).) Wanneer met de rechtermuisknop op het pictogram wordt geklikt, verschijnen de instellingsopties die worden weergegeven in afb. 7. Wanneer met de muisaanwijzer boven een optie wordt bewogen en vervolgens op de linkermuisknop wordt geklikt, wordt het instelvenster van die optie geopend.

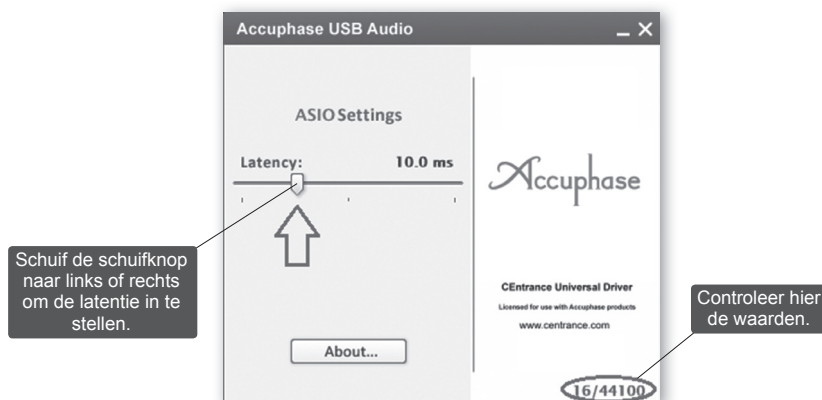
Hieronder worden opties om beurten na elkaar beschreven.



Afb. 7 Instellingsopties voor de bediening

## ① Control Panel (Bedieningspaneel)

Klik op deze optie om het Accuphase-audiobedieningspaneel te openen. Hier kunt u de latentie (alleen tijdens ASIO-bediening) en de bemonsteringsfrequentie controleren.



Afb. 8 Accuphase-audiobedieningspaneel

Wanneer de schuifknop (aangeduid met de pijl in afb. 8) naar links of rechts wordt geschoven (u beweegt deze naar links of rechts door deze te slepen), kan de latentie (vertragingstijd) tijdens ASIO-bediening worden ingesteld. Houd er rekening mee dat er ruis hoorbaar kan zijn of andere problemen zich voor kunnen doen als de instelling extreem hoog of laag is. Een instelling tussen 10 ms en 20 ms wordt aanbevolen.

De numerieke waarden die worden weergegeven in het gebied dat rechtsonder omcirkeld is, zijn de bitlengte en bemonsteringsfrequentie die vanuit de computer worden verzonden. De waarden in afb. 8 duiden een bitlengte van 16 bits en een bemonsteringsfrequentie van 44.100 Hz (44,1 kHz) aan.

Klik op de "x" rechtsboven om dit venster te sluiten.

## ② Sounds and Audio... (Geluiden en audio...)

Klik op deze optie om het Windows-configuratiescherm te openen. Hier kunt u de bemonsteringsfrequentie in de DS-modus (Direct Sound) instellen. Wanneer het venster geopend is, dubbelklikt u op Speakers (Luidsprekers) met "Accuphase USB Audio". De eigenschappen van de luidsprekers worden nu weergegeven. Klik op het tabblad **Details**.

Andere instellingen kunnen desgewenst worden gewijzigd. Voer de wijzigingen definitief in door op **OK** te klikken. Alle tot nu toe geopende vensters worden gesloten door op **OK** of op **Annuleren** te klikken.

- ◆ Deze instellingen worden alleen van kracht in de DS-modus.
- ◆ In de DS-modus krijgen deze instellingen voorrang voor de bitlengte en bemonsteringsfrequentie die vanuit de computer worden verzonden en hebben niets te maken met de instellingen van de muziekspeler en de gegevens in de muziekbestanden.

### ③ Windows Mixer (Windows-mengpaneel)

Klik op deze optie om het Windows-volumemengpaneel te starten. Gewoonlijk hoeft u hier geen instellingen te selecteren.

### ④ Launch application on start-up (Toepassing starten bij het opstarten van het systeem)

Deze optie gebruikt u om te selecteren of u de USB-hulpprogrammasoftware wilt starten wanneer de computer wordt opgestart. Elke keer als u hierop klikt, wordt het vinkje aan de linkerkant in- of uitgeschakeld. Wanneer het vinkje wordt geplaatst, wordt de USB-hulpprogrammasoftware ook automatisch gestart wanneer de computer wordt opgestart.

### ⑤ Quit (Afsluiten)

Klik op deze optie om de USB-hulpprogrammasoftware af te sluiten. Wanneer de software is afgesloten, wordt het Accuphase-pictogram (aangeduid met de pijl in afb. 6) niet langer weergegeven.

U hebt nu de installatie van de USB-hulpprogrammasoftware voltooid.

Als u nu de muziekspeler installeert en het uitgangsapparaat wijzigt in "Accuphase USB Audio", kunt u naar muziek luisteren met een hoge geluidskwaliteit. Voor details zoals het wijzigen van het uitgangsapparaat raadpleegt u de handleiding van uw muziekspeler.

## V. Verwijderen

- ◆ Voordat u begint met verwijderen van de software, moet u de USB-kabel tussen de computer en de cd-speler of digitale processor loskoppelen.
- ◆ In de onderstaande instructies wordt uitgelegd hoe u hulpprogrammasoftware versie 1.4 verwijderd. Raadpleeg de installatiehandleiding van de desbetreffende versie om versie 1.3 of een eerdere versie te verwijderen.

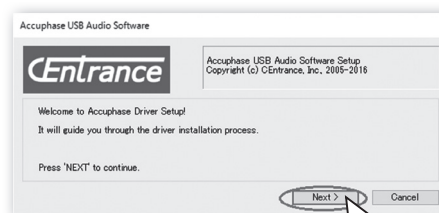
- ① Open het **Configuratiescherm**. Selecteer vervolgens **Programma's** → **Een programma verwijderen** (in de categorie-weergave) of **Programma's en onderdelen** (in de klassieke weergave).
- ② Zoek **Accuphase USB Audio Software** in de lijst met programma's en klik erop.
- ③ Klik op de knop **Verwijderen** boven aan het venster om naar het volgende scherm te gaan.
- ④ Controleer of de USB-kabel niet is aangesloten en klik op **Ja**. Het verwijderen wordt gestart.

Wanneer het programma volledig is verwijderd, verschijnt er een bericht. Klik op **Voltooien** om het venster te sluiten.

## VI. De USB-hulpprogrammasoftware repareren

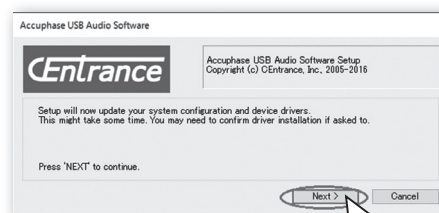
De USB-hulpprogrammasoftware kan in geval van problemen worden gerepareerd.

- ① Selecteer in het menu **Start** de optie **Alle apps** → **Accuphase USB Audio Software** → **Install or Reinstall Accuphase USB Audio Software** \*\*\* (Accuphase USB Audio Software installeren of opnieuw installeren).
- ② Klik op het scherm en klik op **Next** (Volgende) om door te gaan.



Afb. 9 De reparatie en de nieuwe installatie starten

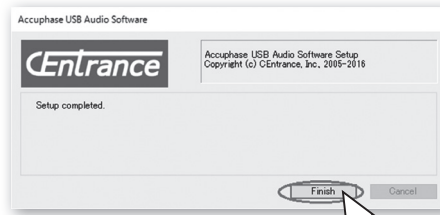
Klik hier.



Afb. 10 De reparatie en de nieuwe installatie controleren

Klik hier.

- 3 Wanneer "Setup completed" wordt weergegeven, betekent dit dat de reparatie en nieuwe installatie van de software zijn voltooid. Klik op **Finish** (Voltooien) om het venster te sluiten.



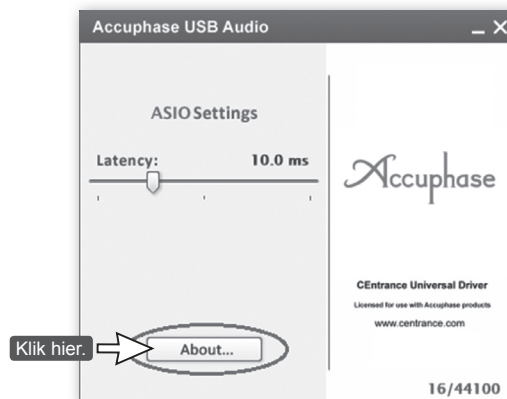
Afb. 11 Voltooiing van reparatie en nieuwe installatie

Klik hierop om het repareren en opnieuw installeren te voltooien.

## Bijlage: waar vindt u de versie van USB-hulpprogramma's

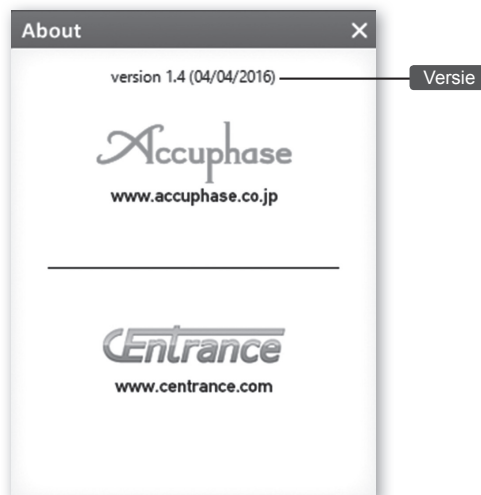
Als u wilt achterhalen of u de nieuwste versie van de hulpprogrammasoftware gebruikt, moet u het nummer van uw momenteel geïnstalleerde versie controleren. Ga als volgt te werk.

- 1 Open het Accuphase-audiobedieningspaneel. (Raadpleeg voor details "IV. Controle werking USB-stuurprogramma, 1 Control Panel (Bedieningspaneel)" op pagina 22.)
- 2 Klik op **About** (Info) (omcirkeld in afb. 12).



Afb. 12 Versie van USB-hulpprogrammasoftware controleren

- 3 Er verschijnt een venster zoals in afb. 13 wordt weergegeven. De sterretjes in "version \*\*. \*\*" boven aan het scherm duiden het versienummer aan.



Afb. 13 Versienummer USB-hulpprogrammasoftware

- Windows 7, Windows 8.1 en Windows 10 zijn gedeponeerde handelsmerken van Microsoft Corporation.
- Macintosh en Mac OS zijn gedeponeerde handelsmerken van Apple, Inc.

# Guida all'installazione delle utilità USB (Versione 1.4)

La presente guida illustra come installare il software delle utilità USB su un computer e come impostare il software per l'uso con il lettore CD, il processore digitale o altri componenti utilizzati. Inoltre, la guida illustra come riparare e disinstallare il software.

Nota: salvo dove diversamente specificato, le spiegazioni e le schermate utilizzate nella presente guida sono relative a Windows 10.

- ◆ Il software delle utilità USB è destinato all'uso unicamente su computer Windows.

## Sistema operativo supportato

**Windows 7** (a 32 bit e a 64 bit)  
**Windows 8.1** (a 32 bit e a 64 bit)  
**Windows 10** (a 32 bit e a 64 bit)

- ◆ Non è necessario installare queste utilità USB sui computer Macintosh (confermato sulle versioni Mac OS fino alla 10.6). È sufficiente modificare il dispositivo di uscita del lettore audio su "Dispositivo audio USB Accuphase". Per ulteriori informazioni, consultare la documentazione fornita con il lettore utilizzato.

## Punti da tenere presenti

- ◆ Per installare le utilità, attenersi alla procedura riportata di seguito. Il software potrebbe non funzionare correttamente, qualora venga installato in modo errato o senza seguire la sequenza corretta delle operazioni. Nel peggiore dei casi, potrebbe risultare necessario reinstallare l'intero sistema operativo Windows.
- ◆ *Non collegare il prodotto Accuphase (lettore CD o processore digitale) al computer fino al completamento dell'installazione di queste utilità.*
- ◆ Chiudere tutte le applicazioni sul computer utilizzato prima di avviare l'installazione.
- ◆ Per informazioni sulla configurazione e l'utilizzo dell'interfaccia USB utilizzata, consultare la documentazione del computer utilizzato.
- ◆ L'USB richiede alimentazione dal bus (200 mA o superiore).
- ◆ Il funzionamento non è garantito se si intende utilizzare una porta USB 3.0. Per effettuare il collegamento, utilizzare una porta USB 2.0. Tenere presente che le porte USB 1.1 non supportano frequenze di campionamento superiori a 176,4 kHz.
- ◆ Per il software più aggiornato dei driver USB, accedere alla nostra home page all'indirizzo <http://www.accuphase.com>.
- ◆ Non è possibile installare sullo stesso computer la versione 1.3 o una versione precedente del software delle utilità USB insieme al presente software delle utilità.
- ◆ Accertarsi di disinstallare il driver corrente prima di effettuare l'aggiornamento a un driver più recente (vedete la Sezione V, "Disinstallazione", alla pagina 29 seguente).
- ◆ Accertarsi di tenere aggiornati alle versioni più recenti i lettori audio e i programmi aggiuntivi utilizzati.
- ◆ Nota per gli utenti di Accuphase DC-901 che utilizzano Windows XP, Vista, o 7:
  - Qualora sia stato già installato il software delle utilità incluso con il DC-901 sul sistema utilizzato, non è necessario reinstallarlo. Se è stata installata la versione 1.1 del software delle utilità, Windows identifica il DC-901 come "Dispositivo audio DC-901 Accuphase". Se è stata installata la versione 1.2 o 1.3, Windows lo identifica come "Dispositivo audio USB Accuphase".

## I. Elementi necessari per l'installazione

- **Un computer che utilizzi Windows**
- **Un'unità CD** (interna o esterna)
- **Il software delle utilità USB** (incluso nel CD in dotazione con il lettore CD o il processore digitale Accuphase e scaricabile anche come file compresso autoestraente dal sito web di Accuphase).
- **Cavi USB** (tipo B, di lunghezza massima 2 metri)

## II. Installare le utilità USB

- 1 Accertarsi che il lettore CD o il processore digitale non sia collegato al computer. Qualora si esegua l'installazione mentre i due dispositivi sono collegati, l'installazione potrebbe risultare difettosa, e nel peggiore dei casi potrebbe essere necessario reinstallare l'intero sistema operativo.
- 2 Accedere al computer come amministratore.

**3 Se si intende utilizzare il CD fornito in dotazione con il lettore CD o il processore digitale:**

caricarlo nell'unità CD del computer utilizzato. Al termine, procedere dal punto **4**.

**Se si intende scaricare le utilità dal sito web Accuphase:**

salvare il file (autoestraente) in una cartella appropriata, quindi eseguire il file (farvi doppio clic sopra) per estrarne il contenuto. L'estrazione riproduce la stessa struttura delle cartelle utilizzata sul CD. Questa cartella viene chiamata "cartella estratta" nelle spiegazioni successive.

**4** Premere contemporaneamente il tasto con il logo di Windows e il tasto "R" per aprire la finestra di dialogo Esegui. Fare clic sul pulsante **Sfoglia** nella finestra, selezionare il programma di installazione AccuphaseUsbAudioSetup.exe sull'unità CD (o all'interno della cartella estratta) dalla finestra che è stata aperta, quindi fare clic sul pulsante **Apri**.

**5** Quando la finestra è stata aperta, fare clic sul pulsante **OK**, quindi eseguire il programma di installazione.

- ◆ Accertarsi che nel messaggio visualizzato sia identificato correttamente il programma di installazione (si dovrebbe vedere un nome quale "Accuphase USB Audio Software Setup"), quindi fare clic sul pulsante **Sì**.

Dopo qualche istante, il programma visualizza una finestra di dialogo simile a quella mostrata nella Fig. 1.

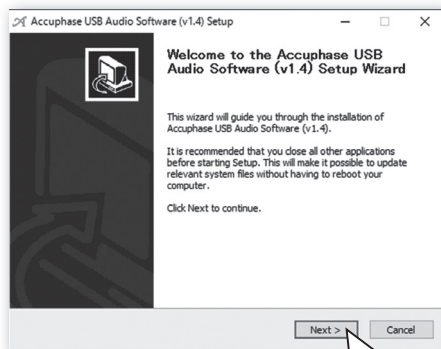


Fig. 1 Prima finestra di dialogo del programma di installazione

Fare clic qui.

**6** Fare clic sul pulsante **Next** (Avanti). Viene visualizzata una finestra simile a quella mostrata nella Fig. 2. A questo punto vengono visualizzati i termini del contratto di licenza con l'utente finale; esaminarli con attenzione, immettere un segno di spunta nella casella di controllo in basso a sinistra (indicata dal cerchio nella Fig. 2), facendo clic sulla casella stessa, quindi fare clic sul pulsante **Next** (Avanti).

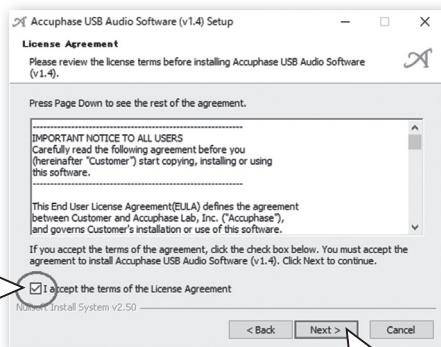


Fig. 2 Contratto di licenza con l'utente finale

Fare clic qui.

- ◆ Non è possibile installare il software se non è stato immesso un segno di spunta nella casella di controllo. Inoltre, l'immissione del segno di spunta intende significare che l'utente accetta i termini definiti nel contratto di licenza con l'utente finale.
- ◆ Le versioni in giapponese e in inglese dei termini del presente contratto di licenza con l'utente finale sono reperibili, sotto forma di file PDF, nel CD del software delle utilità USB fornito in dotazione con il prodotto o all'interno della cartella estratta.

**7** Viene visualizzata una finestra simile a quella mostrata nella Fig. 3. Se non è necessario apportare alcuna modifica, fare clic sul pulsante **Install** (Installa).

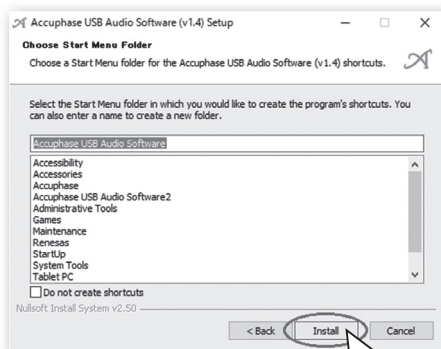


Fig. 3 Selezione di una cartella del menu Start

Fare clic qui.



- 8 L'installazione del software delle utilità ha inizio. Al termine dell'installazione, viene visualizzata una finestra simile a quella mostrata nella Fig. 4. Fare clic sul pulsante **Finish** (Fine) per chiudere la finestra.

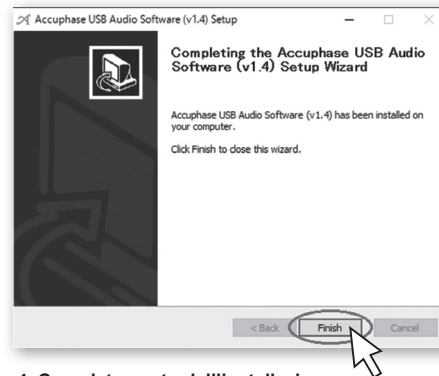


Fig. 4 Completamento dell'installazione

Fare clic qui per completare l'installazione.

### III. Collegamento al computer

Dopo l'installazione del software del driver, è possibile procedere con il collegamento del lettore CD o del processore digitale al computer utilizzato mediante un cavo USB (tipo B).

- ◆ Il funzionamento non è garantito se si intende utilizzare una porta USB 3.0. Per effettuare il collegamento, utilizzare una porta USB 2.0. Tenere presente che le porte USB 1.1 non supportano frequenze di campionamento superiori a 176,4 kHz. Inoltre, utilizzare un cavo USB di lunghezza non superiore ai 2 metri.

Solo quando il lettore CD o il processore digitale viene collegato per la prima volta al computer utilizzato, viene visualizzata un'icona sulla barra delle applicazioni (indicata dalla freccia nella Fig. 5) e un messaggio del tipo "Il dispositivo è pronto per l'utilizzo".



Fig. 5 Icona che viene visualizzata quando il lettore CD o il processore digitale viene collegato per la prima volta al computer utilizzato

Dopo il collegamento del cavo USB, non scollegare quest'ultimo fino a quando l'icona scompare (o viene visualizzato un messaggio). Tenere presente che potrebbe occorrere del tempo prima che ciò accada.

Questa icona e il messaggio non vengono visualizzati di nuovo, a meno che si reinstalli il software per le utilità USB o si utilizzi, ad esempio, una porta USB diversa.

### IV. Impostazione del funzionamento del driver USB (come utilizzare il software delle utilità USB)

- ◆ Non è possibile effettuare questa impostazione a meno che il lettore CD o il processore digitale sia collegato al computer utilizzato mediante USB.
- ◆ Per modificare l'impostazione, accertarsi che la riproduzione del lettore musicale sia stata prima arrestata. Inoltre, il momento in cui la modifica viene applicata varia da un lettore musicale all'altro.
- ◆ Durante l'operazione, potrebbe venire visualizzata la finestra del controllo account utente (UAC - user account control). Qualora venga visualizzata, leggere con attenzione quello che viene visualizzato, quindi proseguire con l'impostazione.

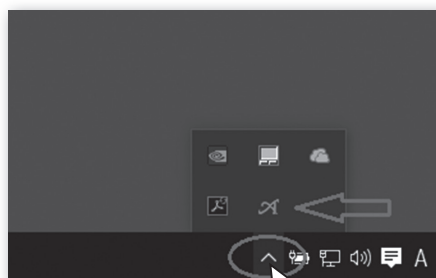


Fig. 6 Software delle utilità USB

Fare clic qui.

Procedere con l'impostazione del funzionamento del driver USB. La Fig. 6 è una vista ingrandita dell'area inferiore destra della schermata del computer. Quando si fa clic sull'area indicata dal cerchio, viene visualizzata l'icona Accuphase (indicata dalla freccia nella Fig. 6), che consente di verificare che il software delle utilità USB è in uso.

Quando si fa doppio clic sull'icona, viene aperto il pannello di controllo audio Accuphase (per i dettagli, fare riferimento alla voce ① **Control Panel** (Pannello di controllo)). Quando si fa clic con il pulsante destro del mouse sull'icona, vengono visualizzate le voci di impostazione indicate nella Fig. 7. Quando si sposta il cursore del mouse sopra una voce e vi si fa clic sopra con il pulsante sinistro del mouse, viene aperta la finestra delle impostazioni della voce in questione.

Ciascuna delle voci viene descritta in sequenza di seguito.

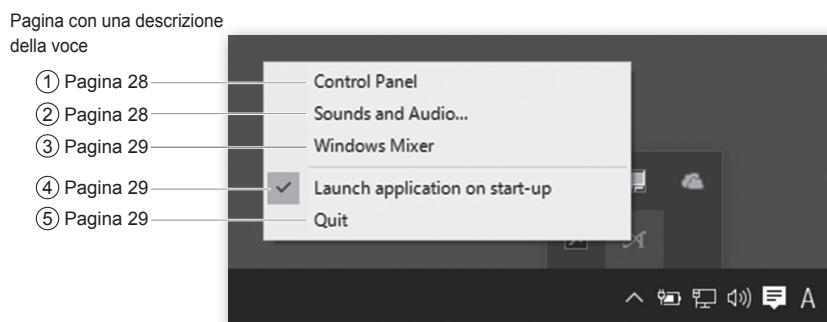


Fig. 7 Voci di impostazione del funzionamento

## ① Control Panel (Pannello di controllo)

Fare clic su questa voce per aprire il pannello di controllo audio Accuphase. Qui è possibile controllare la latenza (solo durante il funzionamento ASIO) e la frequenza di campionamento.

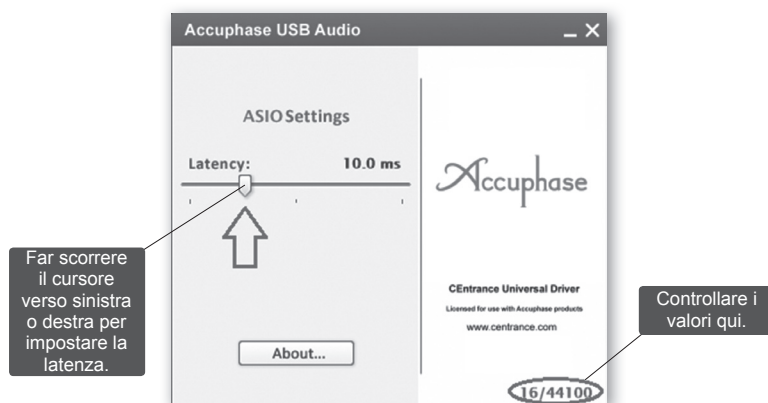


Fig. 8 Pannello di controllo audio Accuphase

Quando il cursore (indicato dalla freccia nella Fig. 8) viene fatto scorrere verso sinistra o destra (viene spostato verso sinistra o destra trascinandolo) è possibile impostare la latenza (tempo di ritardo) durante il funzionamento ASIO. Tenere presente che, qualora l'impostazione sia estremamente elevata o estremamente bassa, si potrebbero sentire dei disturbi o potrebbero insorgere altri problemi. Si consiglia un'impostazione tra i 10 ms e i 20 ms.

I valori numerici che appaiono nell'area indicata dal cerchio in basso a destra rappresentano la lunghezza in bit e la frequenza di campionamento che vengono inviati in uscita dal computer. I valori indicati in Fig. 8 corrispondono a una lunghezza in bit pari a 16 bit e una frequenza di campionamento di 44100 Hz (44,1 kHz).

Per chiudere questa finestra, fare clic sulla "x" nell'angolo superiore destro.

## ② Sounds and Audio... (Suoni e audio...)

Fare clic su questa voce per aprire il Pannello di controllo di Windows. È qui che viene impostata la frequenza di campionamento nella modalità Direct Sound (DS). Quando si apre la finestra, fare doppio clic sugli Altoparlanti con l'indicazione "Accuphase USB Audio". Ora vengono visualizzate le proprietà degli altoparlanti. Fare clic sulla scheda **Dettagli**.

È possibile modificare altre impostazioni, se necessario. Infine, immettere le modifiche facendo clic sul pulsante **OK**. Tutte le finestre aperte fino a questo punto vengono chiuse facendo clic sul pulsante **OK** o sul pulsante **Annulla**.

- ◆ Queste impostazioni hanno effetto solo in modalità DS.
- ◆ Nella modalità DS, queste impostazioni assumono la priorità per la lunghezza in bit e la frequenza di campionamento che vengono riprodotte in uscita dal computer, e non sono correlate alle impostazioni del lettore musicale e ai dati dei file musicali.

### ③ Windows Mixer

Fare clic su questa voce per avviare il mixer del volume di Windows. Normalmente, non è necessario selezionare alcuna impostazione.

### ④ Launch application on start-up (Avviare l'applicazione all'avvio del computer)

Questa voce viene utilizzata per selezionare se avviare o meno il software delle utilità USB quando si avvia il computer. Il segno di spunta all'estremità sinistra viene attivato o disattivato ogni volta che vi si fa clic sopra. Quando si immette il segno di spunta, all'avvio del computer si avvia automaticamente anche il software delle utilità USB.

### ⑤ Quit (Esci)

Fare clic su questa voce per uscire dal software delle utilità USB. Una volta che il software viene chiuso, l'icona Accuphase (indicata dalla freccia nella Fig. 6) non viene più visualizzata.

Questa operazione completa la configurazione del software delle utilità USB.

Se ora si installa il lettore musicale e si cambia il dispositivo di uscita su "Accuphase USB Audio", è possibile utilizzare la musica con una qualità audio elevata. Per dettagli quali, ad esempio, la modalità di modifica del dispositivo di uscita, consultare il manuale del lettore musicale utilizzato.

## V. Disinstallazione

- ◆ Prima di avviare la disinstallazione, accertarsi di scollegare il cavo USB che collega il computer utilizzato al lettore CD o al processore digitale utilizzato.
- ◆ Le istruzioni seguenti illustrano come disinstallare il software delle utilità versione 1.4. Per disinstallare la versione 1.3 o una versione precedente, fare riferimento alla guida di installazione della versione in questione.

- ① Aprire il **Pannello di controllo**. Quindi, selezionare **Programmi** → **Disinstalla un programma** (se si utilizza la visualizzazione categoria), o **Programmi e funzionalità** (se si utilizza la visualizzazione classica).
- ② Trovare **Accuphase USB Audio Software** all'interno dell'elenco dei programmi e farvi clic sopra.
- ③ Fare clic sul pulsante **Disinstalla** situato in prossimità della parte superiore della finestra per passare alla schermata successiva.
- ④ Verificare che il cavo USB non sia collegato, quindi fare clic sul pulsante **Sì**. La disinstallazione ora ha inizio.

Al termine della disinstallazione, viene visualizzato un messaggio. Fare clic sul pulsante **Finish** (Fine) per chiudere la finestra.

## VI. Riparazione del software delle utilità USB

È possibile riparare il software delle utilità USB, qualora si verificano dei problemi.

- ① Nel menu **Start**, selezionare **Tutte le app** → **Accuphase USB Audio Software** → **Install or Reinstall Accuphase USB Audio Software \*\*\***
- ② Controllare la schermata, quindi fare clic sul pulsante **Next** (Avanti) per procedere.

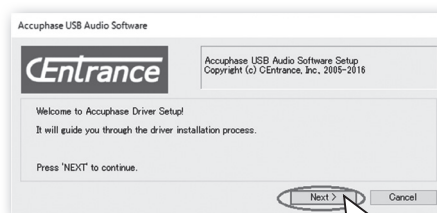


Fig. 9 Avvio della riparazione e reinstallazione

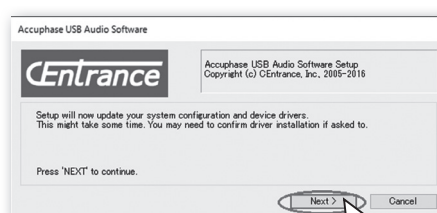


Fig. 10 Controllo della riparazione e reinstallazione

- ③ Quando viene visualizzato il messaggio “Setup completed”, la riparazione e la reinstallazione del software sono state completate. Fare clic sul pulsante **Finish** (Fine) per chiudere la finestra.

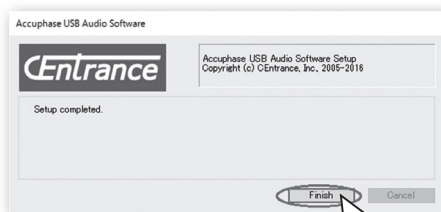


Fig. 11 Completamento della riparazione e reinstallazione

Fare clic qui per completare la riparazione e la reinstallazione.

## Appendice: controllo delle informazioni sulla versione delle utilità USB

Se si desidera scoprire se si sta eseguendo la versione più aggiornata del software delle utilità, è necessario controllare il numero della versione correntemente installata. Procedere nel modo seguente.

- ① Aprire il pannello di controllo audio Accuphase (per i dettagli su come eseguire questa operazione, vedere “IV. Impostazione del funzionamento del driver USB, ① Control Panel (Pannello di controllo)”, a pagina 28).
- ② Fare clic sul pulsante **About** (Informazioni su, indicato dal cerchio nella Fig. 12).

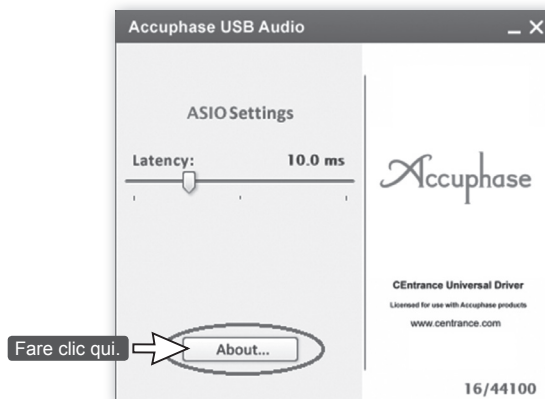


Fig. 12 Come controllare la versione del software delle utilità USB

- ③ Viene visualizzata una finestra simile a quella mostrata nella Fig. 13. Gli asterischi “version \*\*. \*\*” nella parte superiore dello schermo indicano il numero della versione.



Fig. 13 Numero della versione del software delle utilità USB

- Windows 7, Windows 8.1 e Windows 10 sono marchi registrati di Microsoft Corporation.
- Macintosh e Mac OS sono marchi registrati di Apple, Inc.

# USB 应用程序安装指南 (1.4 版)

本指南介绍如何在计算机上安装 USB 应用程序软件，以及如何设置软件以供 CD 播放器、数字处理器或其他组件使用；另外还介绍了如何修复和卸载软件。

注意：除非另有说明，否则本指南中的解释和屏幕快照均指 Windows 10 系统。

- ◆ USB 应用程序只能在运行 Windows 系统的计算机上使用。

## 支持的操作系统

**Windows 7** (32 位、64 位)  
**Windows 8.1** (32 位、64 位)  
**Windows 10** (32 位、64 位)

- ◆ 运行 Macintosh 系统的计算机上无需安装这些 USB 应用程序。（已在版本 10.6 及以下的 Mac OS 上确认。）仅将音频播放器输出设备更改为“Accuphase USB Audio Device”（Accuphase USB 音频设备）即可。有关详细说明，请参考播放器附带的使用说明书。

## 牢记要点

- ◆ 请遵循以下步骤安装 USB 应用程序。如果安装不正确或未按顺序安装，软件可能无法正常工作，甚至会导致您需要重新安装整个 Windows 操作系统。
- ◆ 安装完这些应用程序前，请不要将 Accuphase 产品（CD 播放器或数字处理器）连接到计算机。
- ◆ 开始安装前，请关闭计算机上的所有应用程序。
- ◆ 有关如何设置和使用 USB 接口的说明，请参考计算机的使用说明书。
- ◆ USB 需要使用总线电源（200 mA 或更高）。
- ◆ 如果使用 USB 3.0 接口，则不能保证正常运行。请使用 USB 2.0 接口进行连接。注意，USB 1.1 接口不支持超过 176.4 kHz（千赫）的采样率。
- ◆ 要获取最新的 USB 驱动程序软件，请访问我们的主页 <http://www.accuphase.com>。
- ◆ 如果计算机上装有 1.3 版或之前版本的 USB 应用程序软件，将无法安装本版本的 USB 应用程序。
- ◆ 如果要更新 USB 驱动程序软件，请务必先卸载旧版本的驱动程序。（有关说明，请参阅后面第 35 页“五、卸载”部分。）
- ◆ 请务必将您的音频播放器和附加程序更新到最新版本。
- ◆ 使用 Windows XP、Vista 或 Windows 7 系统的 Accuphase DC-901 用户请注意：
  - 如果您已在系统中安装 DC-901 附带的应用程序软件，则无需再重新安装。如果已安装了该应用程序软件的 1.1 版本，那么 Windows 会将 DC-901 识别为“Accuphase DC-901 Audio Device”（Accuphase DC-901 音频设备）。如果已安装了该应用程序软件的 1.2 或 1.3 版本，那么 Windows 会将其识别为“Accuphase USB Audio Device”（Accuphase USB 音频设备）。

## 一、安装所需物品

- 运行 Windows 系统的计算机
- CD 驱动器（内置或外置）
- USB 应用程序软件（包含在 Accuphase CD 播放器或数字处理器附带的 CD 内；也可从 Accuphase 网站下载自解压压缩文件。）
- USB 电缆（B 型接口，长度不超过 2 米 [6½ 英尺]）

## 二、安装 USB 应用程序

- ① 请确认 CD 播放器或数字处理器尚未连接到计算机上。如果您在这两者相连接时安装，则安装可能会有缺陷，甚至需要重新安装整个操作系统。
- ② 以 Administrator（管理员）的身份登录计算机。

### ③ 如果使用 CD 播放器或数字处理器附带的 CD:

请将 CD 放入计算机的 CD 驱动器。完成后，从下面的步骤 ④ 继续操作。

#### 如果您是 Accuphase 网站下载 USB 应用程序软件:

请将下载的（自解压）文件保存到相应的文件夹中，然后执行该文件（双击）解压其内容。解压过程将生成与 CD 相同的文件夹结构。此文件夹在下文中称为“解压缩文件夹”。

### ④ 同时按下 Windows 徽标键和“R”键打开“运行”对话框。点击显示窗口中的浏览按钮，从打开的窗口中选择 CD 驱动器上（或解压缩文件夹内）的 AccuphaseUsbAudioSetup.exe 安装程序，然后点击打开按钮。

### ⑤ 打开窗口后，点击确定按钮，运行该安装程序。

- ◆ 确认显示的信息中指明了该安装程序（应看到“Accuphase USB Audio Software Setup”（Accuphase USB 音频软件安装）名称），然后点击 **Yes**（是）按钮。

片刻后，该程序会显示出如图 1 所示的对话框。



图 1 安装过程的第一个对话框

点击此处。

### ⑥ 点击 **Next**（下一步）按钮。这时会显示如图 2 所示的窗口。现在显示的是最终用户许可协议条款，请仔细阅读，然后点击左底角选框（图 2 中的圆圈区域）将其勾选，点击 **Next**（下一步）按钮。

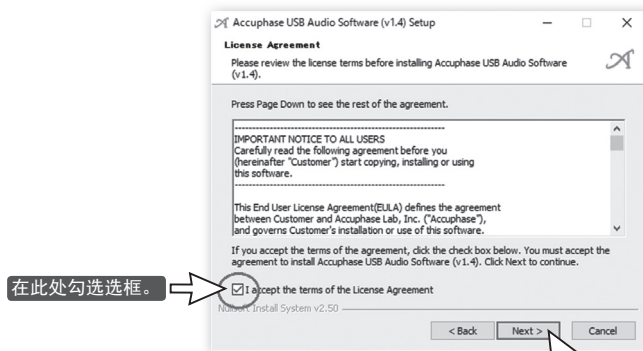


图 2 最终用户许可协议

点击此处。

- ◆ 必须勾选该选框，否则无法安装软件。勾选该选框即表示您同意最终用户许可协议中列出的条款。
- ◆ 产品附带的 USB 应用程序软件 CD 或解压缩文件夹中，提供有该最终用户许可协议条款的日文版和英文版 PDF 文件。

### ⑦ 这时会显示如图 3 所示的窗口。如果无需调整，点击 **Install**（安装）按钮。

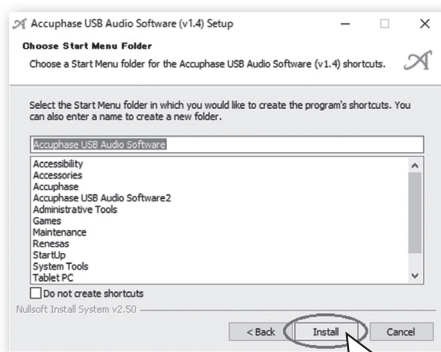


图 3 选择启动菜单文件夹

点击此处。



⑧ 现在开始安装该应用程序软件。安装完成后，会显示如图 4 所示的窗口。点击 **Finish**（完成）按钮关闭窗口。

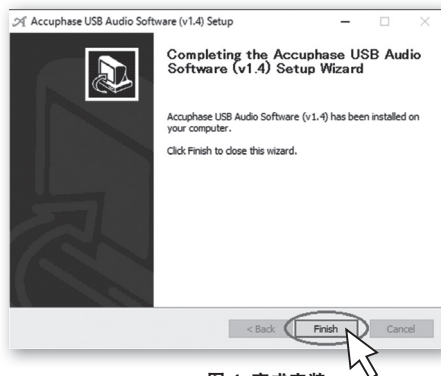


图 4 完成安装

点击此处完成安装。

### 三、连接至计算机

安装完驱动程序软件后，可使用 USB 电缆（B 型接口）将 CD 播放器或数字处理器连接到计算机。

- ◆ 如果使用 USB 3.0 接口，则不能保证正常运行。请使用 USB 2.0 接口进行连接。注意，USB 1.1 接口不支持超过 176.4 kHz 的采样率。另外，USB 电缆的长度不要超过 2 米 [6½ 英尺]。

只有首次将 CD 播放器或数字处理器连接到计算机，系统任务栏会显示一个图标（如图 5 中箭头所示），同时会显示类似“设备准备就绪”这样的消息。



图 5 CD 播放器或数字处理器首次连接到计算机时显示的图标

连接 USB 电缆后，该图标消失后（或显示一条消息后）方可断开 USB 电缆。注意，这个过程可能需要一些时间。

该图标和消息不会再次显示，除非出现重新安装 USB 应用程序软件或使用不同 USB 接口这样的情况。

### 四、USB 驱动程序操作设置（如何使用 USB 应用程序软件）

- ◆ 要进行该设置，须先使用 USB 电缆将 CD 播放器或数字处理器连接到计算机上。
- ◆ 要更改设置，务必要先停止播放音乐播放器。另外，对于不同的播放器，更改设置后，新设置的生效时间会有所差异。
- ◆ 设置过程中，可能显示用户账户控制 (UAC) 窗口。如出现该窗口，仔细阅读其中显示的内容，然后继续进行设置。

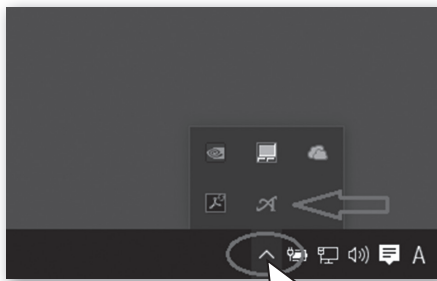


图 6 USB 应用程序软件

点击此处。

继续进行 USB 驱动程序操作设置。图 6 为计算机屏幕右底角区域的放大图。点击图示中的圆圈区域会显示 Accuphase 图标（如图 6 中箭头所示），这可以确认 USB 应用程序软件正在工作。

双击该图标将打开 Accuphase 音频控制面板。（有关详细说明，请参阅 ① **Control Panel**（控制面板）设置项。）右键点击图标会显示图 7 所示设置项。将鼠标移动到某一设置项上方并点击鼠标左键，会打开该设置项对应的设置窗口。

以下是各设置项的介绍。

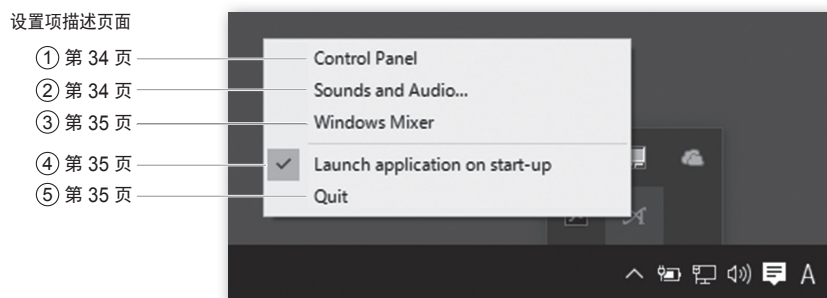


图 7 操作设置项

## ① Control Panel（控制面板）

点击该设置项会打开 Accuphase 音频控制面板。在其中可检查延迟时间（仅在 ASIO 工作期间）和采样频率。

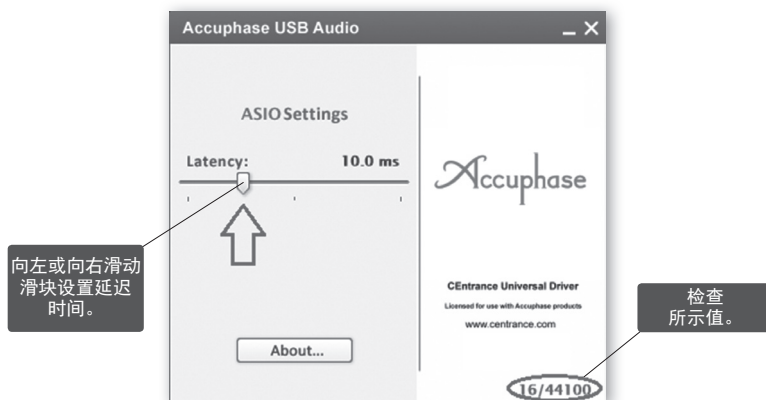


图 8 Accuphase 音频控制面板

向左或向右滑动滑块（如图 8 中箭头所示）（通过鼠标拖拽使之向左或向右移动）可设置 ASIO 工作时的延迟（滞后时间）。切记，如果设置得异常高或异常低，可能听到噪音或出现其他问题。推荐设置为 10 到 20 ms。

如上图圆圈区域所示，控制面板右底角会显示计算机输出音频的“位长度”和“采样频率”。图 8 中的显示值表示音频位长度为 16 位，采样频率为 44100 Hz (44.1 kHz)。

点击窗口右顶角的“×”可关闭窗口。

## ② Sounds and Audio...（声音和音频）

点击该设置项会打开 Windows 控制面板。在其中可设置“直接声音（DS）”模式下的采样频率。打开窗口后，双击带有“Accuphase USB Audio”（Accuphase USB 音频）字样的扬声器。这时会显示该扬声器的属性。点击**详细信息**选项卡。

根据需要更改其他设置。最后，点击**确定**按钮确定改动。点击**确定**按钮或**取消**按钮可关闭目前打开的所有窗口。

- ◆ 这些设置仅在 DS 模式下有效。
- ◆ 在 DS 模式下，计算机音频输出将优先采用这些设置中的位长和采样频率，不过不会影响到音乐播放器设置和音乐文件数据。

### ③ Windows Mixer（Windows 混音器/合成器）

点击该设置项会打开 Windows 混音器/合成器。一般情况下，无需选择任何设置。

### ④ Launch application on start-up（开机时启动应用程序）

该设置项用于选择开机时是否启动 USB 应用程序软件。每次点选该设置项，会相应设置或取消设置左端选框。勾选该选框后，开启时会自动启动 USB 应用程序软件。

### ⑤ Quit（退出）

点击该设置项会退出 USB 应用程序软件。退出该软件后，将不再显示 Accuphase 图标（如图 6 箭头所示）。

USB 应用程序软件设置到此结束。

现在安装音乐播放器并将输出设备更改为“Accuphase USB Audio”（Accuphase USB 音频），即可享受到高音质的音乐。有关如何更改输出设备的详细说明，请参阅音乐播放器使用手册。

## 五、卸载

- ◆ 开始卸载前，请确保已断开计算机与 CD 播放器或数字处理器间的 USB 电缆连接。
- ◆ 以下说明介绍了如何卸载 1.4 版应用程序软件。要卸载 1.3 或更早版本，请参阅相关版本的安装指南。

- ① 打开**控制面板**。然后依次选择**程序** → **卸载程序**（“类别”视图下）或**程序和功能**（“经典”视图下）。
- ② 从程序列表中找到 **Accuphase USB Audio Software**（Accuphase USB 音频软件）并点击。
- ③ 点击靠近窗口顶部的 **Uninstall**（卸载）按钮，打开下一个屏幕。
- ④ 检查确保未连接 USB 电缆，然后点击**是**按钮。这时开始卸载过程。

完成卸载后，会显示一条消息。点击 **Finish**（完成）按钮关闭窗口。

## 六、修复 USB 应用程序软件

USB 应用程序软件出现问题时可进行修复。

- ① 在开始菜单，依次选择 **所有应用** → **Accuphase USB Audio Software**（Accuphase USB 音频软件）→ **Install or Reinstall Accuphase USB Audio Software \*\*\***（安装或重新安装 Accuphase USB 音频软件 \*\*\*）。
- ② 检查屏幕，然后点击 **NEXT**（下一步）按钮继续。

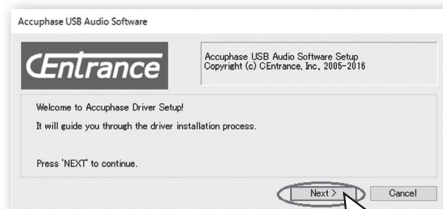


图 9 开始修复和重新安装

点击此处。



图 10 确认修复和重新安装

点击此处。

- ③ 显示“Setup completed”（完成设置）窗口时，表示已完成软件修复和重新安装。点击 **Finish**（完成）按钮关闭窗口。

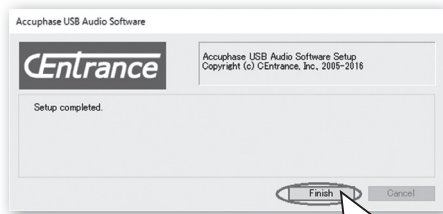


图 11 完成修复和重新安装

点击此处完成修复和重新安装。

## 附录：了解 USB 应用程序版本

如要确认正在运行的应用程序是否为最新版本，必须检查当前的安装版本号。具体步骤如下。

- ① 打开 Accuphase 音频控制面板。（有关具体操作说明，请参阅第 34 页“四、USB 驱动程序操作设置”的 ①“Control Panel（控制面板）”部分。）
- ② 点击 **About**（关于）按钮（图 12 中的圆圈部分）。

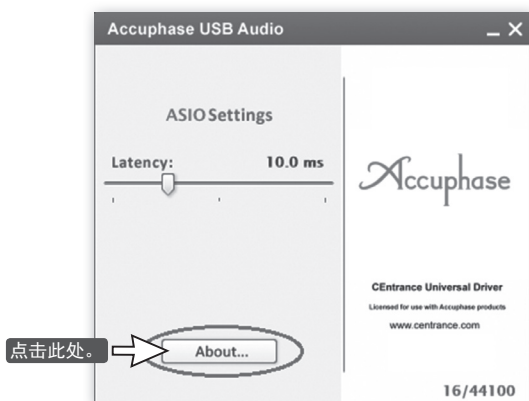


图 12 如何检查 USB 应用程序软件版本

- ③ 这时会显示如图 13 所示的窗口。屏幕顶部会显示“version \*\*.\*\*. ”（版本 \*\*.\*\*. ）形式的版本号信息（其中星号位置会版本号）。



图 13 USB 应用程序软件版本号

- Windows 7、Windows 8.1 和 Windows 10 是微软公司的注册商标。
- Macintosh 和 Mac OS 是苹果公司的注册商标。



*enrich life through technology*



ACCUPHASE LABORATORY, INC.

YOKOHAMA, Japan

<http://www.accuphase.com/>