

USBユーティリティ3・セットアップガイド (Ver1.0)

本書では、CDプレーヤーやデジタル・プロセッサー等でUSB経由のオーディオを楽しむために必要なユーティリティを、パーソナルコンピュータ(以下PCと略す)にインストール／アンインストールする手順、及び設定方法を説明しています。

※説明に使用している画面は、特に断りが無い限りWindows11の画面例です。

- ◆ユーティリティのインストールが済むまでは、CDプレーヤーやデジタル・プロセッサー等とPCを接続しないでください。
- ◆インストールを始める前に、実行中の他のアプリケーションは全て終了してください。
- ◆手順通りにインストールしなかった場合、正常に動作しないことがあります。
最悪の場合、Windowsの再インストールが必要となる場合があります。
- ◆このUSBユーティリティはWindows専用です。

サポートOS

Windows 10 (32bit/64bit)

Windows 11 (64bit)

- ◆MacはUSBユーティリティのインストールは不要です (Mac OS X 10.7 Lion以降、動作確認済み)。
お使いの音楽プレーヤーの出力デバイスを“Accuphase USB 3”に変更してください。その方法は、音楽プレーヤーのマニュアルをご参照ください。
- ◆音楽プレーヤー、及びそのアサイン・プログラムなどは、最新のバージョンをお使いください。
- ◆USB端子に接続したPCの設定や操作方法はPCの取扱説明書をご覧ください。
- ◆DAC-60のUSBにはバスパワー(200mA以上)が必要です。
- ◆最新のUSBドライバ・ソフトウェアは弊社ホームページ<https://www.accuphase.co.jp/>上でご案内いたします。
- ◆USB3.0/2.0ポートをお使いください。USB1.1ポートでは176.4kHz以上のサンプリング周波数では動作しません。
- ◆USBユーティリティをアップデート(更新)する場合は、必ず古いUSBユーティリティをアンインストールしてからアップデートしてください(その方法は→「V. USBユーティリティの修復／アンインストール」(6ページ)を参照)。
- ◆本ユーティリティで下記製品のUSB入力を使うことはできません。
DC-950 / DC-901 / DP-720 / DP-560 / DP-550 / DP-430 / DP-410 / DC-37 / DAC-50 / DAC-40

I. USBユーティリティ3のインストールに必要なもの

- **PC**（パーソナルコンピュータ）
- **CD/DVDドライブ**（PCに内蔵されていない場合は外付けドライブを接続する）
- **USBユーティリティ3・CD**（CDプレーヤー／デジタル・プロセッサに付属）、または弊社ホームページからダウンロードした圧縮ファイル
- **USBケーブル**：USB2.0タイプBコネクタ付ケーブル(2m以内)

II. USBユーティリティ3のインストール手順

- ① **CDプレーヤー／デジタル・プロセッサとPCの接続を外します。**接続したままインストールすると正常にインストールしないだけでなく、最悪の場合Windowsの再インストールが必要になることがありますのでご注意ください。
- ② PCを起動し、管理者権限でログオンします。
- ③ CDプレーヤー／デジタル・プロセッサ付属CDをお使いの場合、CDドライブにUSBユーティリティ3・CDをセットします。その後の説明は④に進んでください。
ダウンロードした圧縮ファイルを使う場合は適当なフォルダに保存した後、その圧縮ファイルを解凍してください。自動的にフォルダが作られます。以降の説明ではこのフォルダを“**解凍フォルダ**”と表記します。
- ④ Windowsキー+“R”キーを押し、“ファイル名を指定して実行”ウィンドウを表示させます。
ウィンドウ内の“参照…”ボタンをクリックし、開かれたウィンドウからCDドライブ（または解凍フォルダ）内のsetup(またはsetup.exe)を選択して“開く”ボタンをクリックします。

名前	更新日時	種類
WindowsInstaller3_1	2023/04/21 14:52	ファイル フォルダー
AccuphaseUsbAudioDevice3SwPkgSetup	2023/04/21 14:52	Windows インストー...
setup	2023/04/21 14:52	アプリケーション
USB_Uilities_3_Setup_Guide	2023/04/21 14:52	Microsoft Edge PD...
USBユーティリティ3・セットアップガイド	2023/04/21 14:52	Microsoft Edge PD...

図1. CDドライブ(解凍フォルダ)内の内容

- ⑤ その後のウィンドウで“OK”ボタンをクリックし、セットアップ・プログラムを実行してください。
 - ◆ セットアップ・プログラム実行時にユーザーアカウント制御(UAC)の画面が出ることがあります。その時は、“Accuphase”、または“Savitech Corp.”などの文字が表示されていることを確認の上、“はい”ボタンをクリックしてください。

6 暫くすると、図2のようなウィンドウが表示されます。

7 “Next” ボタンをクリックします。インストールに必要な情報（インストール先フォルダ、ユーザの選択）などの入力を求められるので画面の指示に従い、インストールを進めてください（これらの設定が分からない場合は何も変更せず、“Next” ボタンをクリックし続けてください）。インストールが完了するまでには時間がかかる場合があります。



図2. セットアップ開始画面

8 暫くすると、図3のような画面が表示されます。

このままPCを再起動して良い場合は“はい”を、後で再起動する場合は“いいえ”をクリックしてください。PCを再起動すると、インストール終了です（ドライバを有効にする為には、PCの再起動が必要です）。

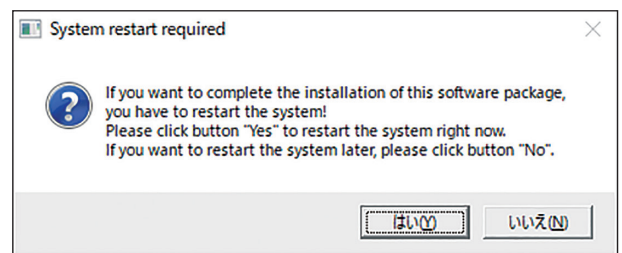


図3. 再起動の確認

Ⅲ. PCとの接続

ドライバのインストールが終わったら、CDプレーヤー／デジタル・プロセッサの電源を入れ、PCをUSBケーブルで接続します。

◆ USB3.0/2.0ポートをお使いください。USB1.1ポートでは176.4kHz以上のサンプリング周波数では動作しません。また、2m以内のケーブルをご使用ください。

初回接続時のみ、タスクバーに“デバイスを使用する準備ができました”などのメッセージが表示されます。USBケーブル接続後、このメッセージが表示されるまでに時間がかかる場合がありますが、メッセージが表示されるまではUSBケーブルを抜かないでください。

以後、USBユーティリティを再インストールする等しない限り、このメッセージは表示されません。

Accuphase USB Audioコントロールパネル3を起動し、接続を確認します。

デスクトップの“Accuphase USB Audio Control Panel3”アイコンをダブルクリック(または、「スタート」-「すべてのアプリ」-「Accuphase USB Audio Control Panel3」をクリック)すると、図4(a)の様なウィンドウが表示されます。

もし、図4(b)の様にサンプリング周波数等が表示されないときは、下記をお試し下さい。

- ◆ USBケーブルの抜き差しまたはケーブルを変えることにより改善する場合があります。
- ◆ PC側のUSB出力端子(ポート)の接続場所を変えることにより改善する場合があります。
- ◆ USBハブは使用せず、PCに直接接続することをお勧めします。



(a) 接続成功時

(b) 未接続時

図4. Accuphase USB Audioコントロールパネル3

IV. 再生時のサンプリング周波数、ビット数について

- ◆ この設定は、CDプレーヤー／デジタル・プロセッサとPCをUSBで接続しないと設定できません。
- ◆ 設定の変更は、音楽プレーヤーの再生を停止した状態で行ってください。また、変更した内容が有効になるタイミングは、音楽プレーヤーによって異なります。

●Direct Soundモード、あるいはWASAPI共有モードの時

お使いの音楽プレーヤーがDirect Soundモード、あるいはWASAPI共有モードで動作中は、PCから出力されるサンプリング周波数、ビット数を任意に設定することが出来ます。

※Direct Soundとは… Windowsに標準搭載されている、PCの音声再生機能を拡張する技術の1つ。“DS”と略して表示することもある。

※WASAPIとは…………… Windowsに標準搭載されている、PCの音声再生機能を拡張する技術の1つ。Windows Audio Session APIの略。

① Accuphase USB Audioコントロールパネル3を起動します。

デスクトップの“Accuphase USB Audio Control Panel3”アイコンをダブルクリック(または、「スタート」-「すべてのアプリ」-「Accuphase USB Audio Control Panel3」をクリック)すると、図5の様なウィンドウが表示されます。

図5-①の部分はASIOモード時の表示窓です。Direct Soundモード、あるいはWASAPI共有モード時も“ASIO”という表記は変化しません。

- ◆ Accuphase USB Audioコントロールパネル3起動時にユーザーアカウント制御(UAC)の画面が出ることがあります。その時は、“Accuphase”、または“Savitech Corp.”などの文字が表示されていることを確認の上、“はい”ボタンをクリックしてください。





図5. Accuphase USB Audioコントロールパネル3

- ② 図5-②に示すサンプリング周波数、ビット数の一覧から、好みのサンプリング周波数、ビット数に設定してください。ただし、Direct Soundモードではサンプリング周波数の上限が192000Hzに制限されます。また、音楽プレーヤーによっても、サンプリング周波数とビット数が制限されます。

◆ お使いの音楽プレーヤーがDirect Soundモード、あるいはWASAPI共有モードで動作中は、PCから出力されるビット数・サンプリング周波数はここでの設定が優先され、音楽プレーヤーの設定・音楽ファイルのデータには無関係になります。

◆ Accuphase USB Audioコントロールパネル3について

Accuphase USB Audioコントロールパネル3は、ウィンドウ右上のをクリックするとウィンドウは閉じられますが、プログラムは常駐します。再度ウィンドウを開く、または終了したい場合は、

- ① デスクトップ画面右下、通知領域内のAccuphase USB Audioコントロールパネル3のアイコンを右クリックします（アイコンが隠れている場合がありますが、その時はをクリックすると表示されます）。“Show/Exit”と表示されます。

- ② ウィンドウを開く場合はShowを、終了したい場合はExitをクリックします。

また、四角で囲んだ図5-③の部分は動作しません。

●ASIOモードの時

お使いの音楽プレーヤーがASIOモードで動作中は、PCから出力されるサンプリング周波数、ビット数は基本的に音楽プレーヤー（ASIO）の設定、音楽ファイルのデータに従います。その時、Accuphase USB Audioコントロールパネル3には、動作中のサンプリング周波数、モードなどが表示されます。

※ ASIO（アジオ）とは … Steinberg社が開発した、サウンドドライバの規格名

各部の説明は次の通りです。

- ① 動作中のUSBデバイス名（図6-①）

（“USB Audio Device3”と表示）

- ② バッファのビット数、バッファサイズ（図6-②）

任意に設定することができます。PCMデータの再生ビット数はこの設定が優先され、音楽ファイルのビット数には無関係になります。

バッファサイズは、不具合無い範囲で極力小さい値にすることを推奨します。

- ③ 再生中のデータ種類（図6-③）

（PCM／DSD64／DSD128／DSD256）

- ④ 動作モード（図6-④）

再生中のデータのチャンネル数、ビット数、サンプリング周波数、バッファサイズを表示します。音楽プレーヤー（ASIO）の設定によっては、音楽ファイルのデータと異なるサンプリング周波数、ビット数が表示されることがあります。

例えば、ASIO NativeモードでDSD64ファイルを再生すると、“32bits, 88200Hz”等と表示されたりします。

これでUSBユーティリティのセットアップは終了です。

後は音楽プレーヤーをインストールし、出力デバイスを“Accuphase USB 3”に変更すれば、高音質の音楽をお楽しみになれます。出力デバイスの変更方法などは、各音楽プレーヤーのマニュアルをご参照ください。

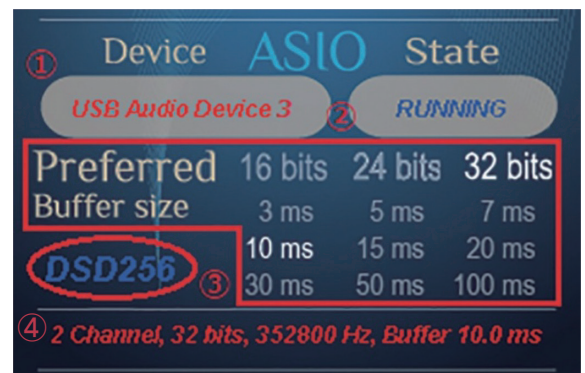


図6. ASIO動作中の表示
（Accuphase USB Audioコントロールパネル3）

V. USBユーティリティの修復／アンインストール

◆ 修復／アンインストールを行う時、CDプレーヤー／デジタル・プロセッサとPCはUSBケーブルで接続しないでください。

◆ Accuphase USB Audioコントロールパネル3は、一度起動すると終了させない限り常駐します。常駐した状態でUSBユーティリティの修復／アンインストールをしようとすると、警告メッセージが表示されます。その場合メッセージの内容を確認の上、処理を継続してください。

または、修復／アンインストール前に、Accuphase USB Audioコントロールパネル3を終了させてください(その方法は→「Accuphase USB Audioコントロールパネル3について」(5ページ)を参照)。

- 1 コントロールパネルを起動します。表示方法が“カテゴリ”の場合には「プログラム」→「プログラムのアンインストール」、表示方法が“大きいアイコン”または“小さいアイコン”の場合には「プログラムと機能」へと進みます。すると、図7の様な画面が現れます。



図7. コントロールパネル→プログラムのアンインストール画面

- 2 表示された一覧から“Accuphase USB Audio Software3”を選択(クリック)します(図7、赤矢印部)。
- 3 ウィンドウ上部にある、「変更」ボタン(図7、赤い四角の所)をクリックします。すると、図8の様な画面が現れます。
- 4 修復をする場合は“Repair”、アンインストールしたい場合は“Remove”側を選択してください。図8は、アンインストールする場合の状態を示しています。

◆ **Repair/Remove実行時にユーザーアカウント制御(UAC)の画面が出ることがあります。その時は、“Accuphase”、または“Savitech Corp.”などの文字が表示されていることを確認の上、“はい”ボタンをクリックしてください。**

“Finish”ボタンをクリックすれば、修復／アンインストールが始まります。“Installation Complete”というメッセージが出てきたら、修復／アンインストール終了です。“Close”ボタンをクリックして、ウィンドウを閉じてください。



図8. USBユーティリティの修復/アンインストール画面

補足1. USBユーティリティのバージョン確認方法

お使いのUSBユーティリティが最新かどうかを調べるために、バージョン番号を確認する必要があります。

- ① コントロールパネルを起動します。表示方法が“カテゴリ”の場合には「プログラム」-「プログラムのアンインストール」、表示方法が“大きいアイコン”または“小さいアイコン”の場合には「プログラムと機能」へと進みます。すると、図7(6ページ)の様な画面が現れます。
- ② 表示された一覧から“Accuphase USB Audio Software3”を探します(図7、赤矢印部)。
- ③ 画面右側、“バージョン”欄に書かれている数字がバージョン番号です。

◆ 最新のUSBユーティリティのバージョン番号は、弊社ホームページ<https://www.accuphase.co.jp/>上でご確認ください。

補足2. 音楽プレーヤーの設定方法について

代表的な音楽プレーヤーの設定方法につきましては、弊社ホームページ <https://www.accuphase.co.jp/> 上でご紹介しております。

※Windows、Windows10、Windows11は米国Microsoft Corporationの登録商標です。
※Mac、Mac OSは米国Apple Inc.の登録商標です。
※ASIOは独国Steinberg Media Technologies GmbHの登録商標です。

変更履歴

'20/6 II, III, IV章 修正

'21/4 IV章 修正

'23/3 サポートOSからWindows7,8.1を削除。Windows11を追加
文章全体をWindows11用に変更。図差し替え

enrich life through technology



ACCUPHASE LABORATORY, INC.

アキュフェーズ株式会社

〒225-8508 横浜市青葉区新石川2-14-10

TEL.045-901-2771(代) FAX.045-901-8959

<https://www.accuphase.co.jp/>